



**POLSKIE
ELEKTROWNIE
JĄDROWE**

Udział polskich firm w Programie Polskiej Energetyki Jądrowej

Posiedzenie Pomorskiej Rady Przedsiębiorczości

Michał Wierzchowski, Zastępca Dyrektora Pionu Komercyjnego

Gdańsk, 25 marca 2025 r.

- 1 Obecny stan prac na terenie lokalizacji
- 2 *Local content* przy budowie elektrowni jądrowej
- 3 Podział odpowiedzialności w Projekcie EJ1
- 4 Wyniki dotychczasowych prac nad łańcuchem dostaw
- 5 Kluczowe rekomendacje dla interesariuszy Projektu



Obecny stan prac na terenie planowanej lokalizacji EJ

Pierwsza kampania badań geotechnicznych

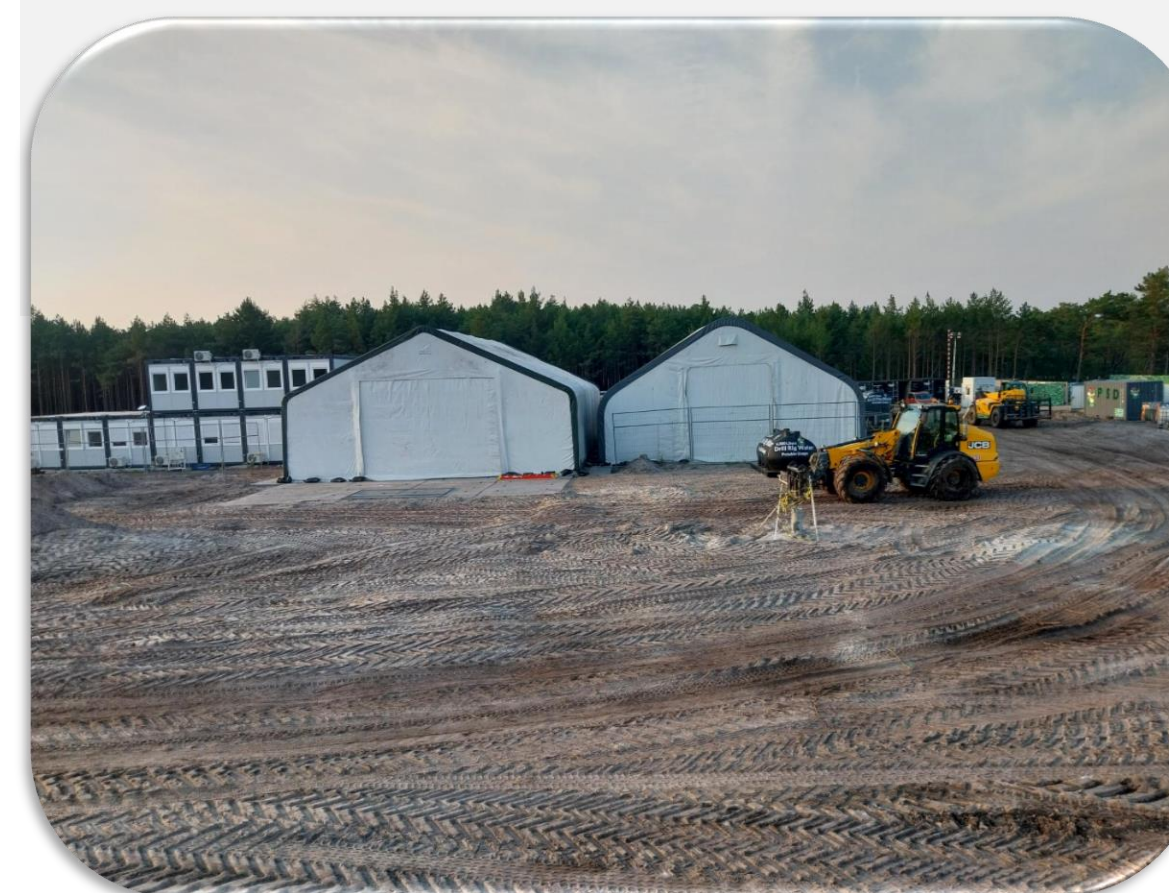
Ukończone:

- ✓ Ogrodzenie terenu i wycinka drzew na obszarze o powierzchni ok. 40 ha
- ✓ Badania UXO (poszukiwanie niewybuchów i niewypałów)
- ✓ Karczowanie pod nadzorem archeologicznym
- ✓ Przygotowanie terenu do badań geologicznych



W trakcie:

- Badania geotechniczne na obszarze usytuowania wyspy jądrowej i systemu wody chłodzącej
- Trwają przygotowania związane z uruchomieniem kolejnych etapów badań geotechnicznych
- Spółka PEJ przygotowuje się do zabezpieczenia terenu budowy
- Oczekiwanie na uzyskanie pozwolenia na prace przygotowawcze



W lipcu 2024 r. rozpoczęto prace terenowe związane z wykonaniem pierwszych badań geologicznych (GEO1) – odwierty w **ponad 400 punktach badawczych o głębokości od 20 do 210 m.**

Prace fizyczne są na etapie finalizacji, prace badawcze w kolejnych obszarach rozpoczną się w tym roku.

Zwiększanie udziału przedsiębiorstw krajowych w dużych inwestycjach publicznych może przynieść szereg korzyści społeczno-ekonomicznych:

1.

Zyski finansowe umożliwiające rozwój polskich firm i budowanie silniejszej i bardziej zrównoważonej gospodarki

2.

Doświadczenie i budowa kompetencji, które umożliwią firmom udział w polskich i międzynarodowych projektach energetyki jądrowej

3.

Wykorzystanie potencjału firm z najbliższego otoczenia inwestycji, które wspiera rozwój lokalny



PEJ współpracuje z polskimi firmami, dążąc do jak największego ich zaangażowania w Projekt. W tych działaniach należy mieć na uwadze fakt, że bezpośrednie wpisanie wymogu zaangażowania polskich przedsiębiorstw (*local content*) w warunkach przetargów jest niemożliwe ze względu na regulacje unijne oraz wymagania Dyrekcji Generalnej Komisji Europejskiej ds. Rynku Wewnętrznego, Przemysłu, Przedsiębiorczości i MŚP.

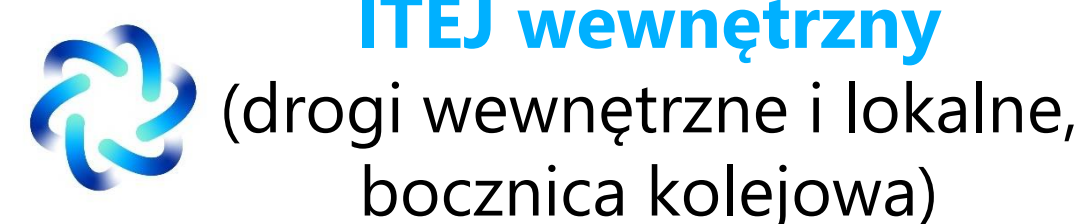
Podział odpowiedzialności w Projekcie EJ1

Każda ze spółek zaangażowanych w projekt będzie przeprowadzać procesy zakupowe w ramach swojego zakresu odpowiedzialności

Zakres inwestora



- Usługi dot. procesu pozwoleniowo-zezwoleńowego i badań środowiskowych
- Linie średniego i niskiego napięcia (zasilanie rezerwowe oraz zasilanie placu budowy)
- Sieci wodociągowe i kanalizacyjne, stacje uzdatniania wody, stacje oczyszczania ścieków



Konsorcjum Wykonawcze



- Projektowanie i dostawa wszystkich komponentów związanych z wyspą jądrową AP1000, w tym:
- Moduły budowlane rozszerzonej wyspy jądrowej (np. CA20, CA01)
 - Elementy ciśnieniowe wyspy jądrowej (np. zbiornik ciśnieniowy reaktora)
 - Pozostałe komponenty wyspy jądrowej (np. pompy)



- Projektowanie, dostawa i instalacja elementów Wyspy Turbinowej i pozostałej części technologicznej elektrowni (*Balance of Plant*)
- Dostawa i instalacja komponentów masowych dla Rozszerzonej Wyspy Jądrowej (rury, zawory, kable itp.)
- Budowa wszystkich obiektów wchodzących w skład Rozszerzonej Wyspy Jądrowej, Wyspy Turbinowej oraz pozostałej części technologicznej elektrowni (*Balance of Plant*)

Infrastruktura Towarzysząca



Droga krajowa do EJ



MOLF – projektowanie i budowa



Linia 400 kV do EJ
Przyłącze EJ do KSE

Wybrane kategorie zamówień zlecanych przez PEJ w ramach projektu budowy EJ1 z planowanym terminem wszczęcia w najbliższym czasie

- 1. Zaprojektowanie i budowa dróg** w obrębie i w okolicach inwestycji na potrzeby budowy EJ1
- Umowy na **budowę, przebudowę i remont oraz roboty utrzymaniowe dróg lokalnych** na potrzeby dojazdu do przyszłego placu budowy EJ1
- Zaprojektowanie i budowa stacji elektroenergetycznych** wraz z liniami zasilającymi
- Umowy z zakresu doradztwa technicznego** dotyczącego m.in. tworzenie dokumentacji do uzyskania ponownej oceny środowiskowej
- Budowa ogrodzenia inwestycji** oraz organizacja zaplecza dla prac przygotowawczych
- Wykonanie sieci wodno-kanalizacyjnej, oczyszczalni ścieków i stacji uzdatniania wody**



Konkurencyjne procedury zakupowe PEJ oraz Westinghouse i Bechtel jako środek wsparcia polskich wykonawców



Procedury zakupowe Spółki oraz Westinghouse i Bechtel (Konsorcjum) stanowią podstawowy instrument, umożliwiający otwarcie Projektu na polskich wykonawców.



Wykorzystywanie konkurencyjnych procedur wspiera główny cel Spółki, tj. realizację Projektu w zakładanym terminie i budżecie oraz przy dochowaniu standardów jakości właściwych dla branży jądrowej.



Procedury zakupowe Konsorcjum spełnią również wymagania Komisji Europejskiej, będącymi wynikiem uzgodnień ze Stroną Rządową RP, związanych z udzielaniem zamówień na rzecz projektu.



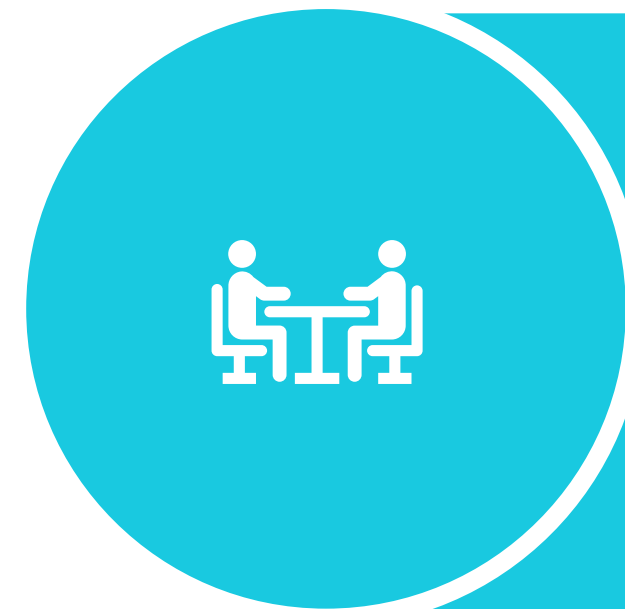
Publikacja ogłoszeń i prekwalifikowanie wykonawców jest główną metodą efektywnej selekcji w postępowaniach prowadzonych przez Konsorcjum.
W przypadku Spółki, procedury bazują na kluczowych zasadach PZP.

Głównym celem jest wspieranie polskich firm działających w sektorze jądrowym i mobilizacja tych widzących możliwość dołączenia do łańcucha dostaw.

- **W październiku 2023 r.** po raz pierwszy w Gdyni odbyło się wydarzenie „Supplier Day”, zorganizowane przez PEJ, Westinghouse i Bechtel Polska oraz Izbę Gospodarczą Energetyki i Ochrony Środowiska.
- **W lipcu (w Gdańsku), sierpniu (w Gdyni) i listopadzie 2024 r. oraz w lutym 2025 r.** odbyły się cztery wydarzenia „Bechtel's Suppliers Symposium” skierowane do lokalnych przedsiębiorców.
- **W lipcu 2024 r.** Polski Instytut Ekonomiczny, na zlecenie PEJ, przy współpracy z BGK rozpoczął projekt badawczy analizujący zainteresowanie polskich firm udziałem w budowie EJ1. Efektem badań są szczegółowe rekomendacje ukierunkowane do przedsiębiorców, PEJ oraz pozostałych interesariuszy Projektu.



Omówienie kwestii związanych z procesem zakupowym i możliwym szerokim udziałem w nim firm z Polski



Dwustronne spotkania reprezentantów polskich wykonawców i dostawców z Konsorcjum Westinghouse-Bechtel

Dotychczasowe prace nad rozwojem łańcucha dostaw prowadzone są przez Westinghouse i Bechtel, pod ścisłym nadzorem PEJ

Westinghouse do końca 2024 roku

Złożył pierwsze zamówienia związane z:

- ✓ zapewnieniem **standardów jakości**
- ✓ przygotowaniem dokumentacji dla wykonania modeli elementów modułów strukturalnych i ewentualnie wyprodukowanie tych modeli w celu sprawdzenia jakości ich wykonania wśród **7 polskich podmiotów**:

mostostal
kraków

FAMAK
KLUCZBORK

Mostostal
Grupa Mostostal Warszawa KIELCE



MOSTOSTAL
SIEDLCE
GK POLIMEX MOSTOSTAL

ZKS FERRUM S.A.

EPG **baltic**
Grupa Przemysłowa

A także:

- ✓ zarejestrował w wewnętrznej bazie potencjalnych dostawców **487 polskich podmiotów**,
- ✓ **pre-kwalifikował 43 polskie podmioty**, które będą poddane pełnej kwalifikacji w momencie uruchomienia poszczególnych postępowań zakupowych Westinghouse.

Bechtel do końca 2024 roku

Rozpoczął działania związane z przeglądem polskiego rynku i identyfikacją potencjalnych podwykonawców po podpisaniu umowy ESC. W ramach tych działań do końca 2024 roku:

- ✓ zarejestrował w wewnętrznej bazie potencjalnych dostawców **730 polskich podmiotów**
- ✓ **pre-kwalifikował 106 polskich podmiotów**, które będą poddane pełnej kwalifikacji w momencie uruchomienia poszczególnych postępowań zakupowych Bechtel
- ✓ **zawarł 21 umów podwykonawczych z polskimi firmami** na potrzeby realizacji ESC
- ✓ realizuje obecnie **przetarg na turbozespół parowy**, przewidywane zakończenie w Q1 25.
- ✓ prowadzi obecnie **postępowanie na kontynuację prac geotechnicznych**



Westinghouse i Bechtel prowadzą publiczne, konkurencyjne procesy zakupowe zgodnie z wymaganiami PEJ

Na obecnym, początkowym etapie realizacji inwestycji (tj. projektowania koncepcyjnego EJ1), odnotowano znaczące efekty w zakresie zaangażowania polskich przedsiębiorstw



Przykładem tego jest powierzenie wykonawstwa **całości robót geologicznych, przewidzianych do realizacji w ramach ESC, firmie PSD z siedzibą w Bukówce k. Słupska**, co w stosunku do wartości ESC **sięgnie kilkunastu procent wartości tej umowy**



Podmioty zaangażowane w Projekt, jak np. uczestnicy procesu wdrożeniowego w zakresie konstrukcji modułowych, znajdą się dzięki temu na **elitarnej międzynarodowej liście certyfikowanych wykonawców branży jądrowej**



W sierpniu 2024 r. została podpisana umowa dotycząca wielobranżowego **projektu konstrukcji morskiej do rozładunku (Marine Off-Loading Facility, "MOLF")**, będącej elementem infrastruktury towarzyszącej budowie EJ1.

Na wykonawcę projektu wybrano **konsorcjum polskich firm Wuprohyd Sp. z o.o. i Ingeo Sp. z o.o.**



W lutym 2024 r. Bechtel zawarł kontrakty dotyczące budowy EJ1 z firmą **Energoprojekt-Katowice**, która będzie świadczyć usługi w zakresie regulacji i standardów oraz wsparcia w wydawaniu pozwoleń środowiskowych, a także z firmą **Prochem S.A.**, która "zapewni wsparcie w pozyskiwaniu dokumentacji pozwoleniowej"



Budimex rozpoczął realizację projektu budowy drogi technicznej do EJ1. Prace obejmą zaprojektowanie, uzyskanie niezbędnych zezwoleń oraz – po skorzystaniu z prawa opcji - budowę i oddanie do użytkowania drogi, która zapewni obsługę komunikacyjną konstrukcji MOLF



W lutym 2025 r. podpisano trzyletnie umowy ramowe na ok. 25 mln złotych na remonty, budowę i przebudowę lokalnych dróg w rejonie pierwszej polskiej elektrowni jądrowej w gminie Choczewo. **Umowy zawarto z pięcioma polskimi firmami, w tym trzema z Pomorza.**

PEJ na bazie informacji od przedsiębiorców, pozyskanych w badaniu ankietowym będzie przygotowywać plan dalszych działań



W ramach badania polskiego rynku w kontekście realizacji Projektu, Spółka zleciła przeprowadzenie badania ankietowego przez Polski Instytut Ekonomiczny przy współpracy z Bankiem Gospodarstwa Krajowego




W ankiecie przebadanych zostało ponad 100 przedsiębiorstw z różnych sektorów inżynieryjno-budowlanych i innych.

Ponad 30 proc. tej próby to firmy z województwa pomorskiego.

- **Ponad 70 proc. polskich firm deklaruje, że ma doświadczenie w branży energetycznej**, które może zostać wykorzystane w ramach projektu jądrowego.
- **Jedna trzecia firm deklaruje doświadczenie z innymi projektów** w sektorze jądrowym za granicą.
- Jako największą barierę wskazują **trudności w pozyskaniu funduszy na działania przygotowawcze** umożliwiające pozyskanie zleceń przy projekcie pierwszej polskiej elektrowni jądrowej.

Efektem badań są szczegółowe rekomendacje ukierunkowane do poszczególnych grup przedsiębiorców, PEJ oraz pozostałych interesariuszy Projektu.

Rekomendacje dotyczą m.in.:

-  Tworzenia dedykowanych **programów i podmiotów do wsparcia i badania** polskich przedsiębiorstw
-  Sposobów **podnoszenia kompetencji firm**, by umożliwić im skuteczne konkutowanie w prowadzonych przetargach
-  Dalszych prac nad odpowiednimi sposobami **informowania o Projekcie**

Dziękuję za uwagę

Adresy publikacyjne ogłoszeń o zamówieniach PEJ i konsorcjum Westinghouse-Bechtel w ramach projektu budowy EJ1



Polskie Elektrownie Jądrowe:

- ▶ Platforma Zakupowa Spółki:
<https://pz.pej.pl/open-auctions.html>
- ▶ Dziennik Urzędowy Unii Europejskiej:
<https://ted.europa.eu/pl/>
- ▶ Portal Biznes Polska:
<https://www.biznes-polska.pl/>
- ▶ Portal eGospodarka:
<https://www.przetargi.egospodarka.pl/>

Konsorcjum Westinghouse-Bechtel:

- ▶ Strona Westinghouse:
<https://westinghousenuclear.com/>
- ▶ Strona Bechtel:
<https://www.bechtel.com/>
- ▶ Nuclear Engineering International:
<https://www.neimagazine.com/>
- ▶ World Nuclear News:
<https://www.world-nuclear-news.org/>
- ▶ Global Tenders:
<https://www.globaltenders.com/>

Wykonawców zainteresowanych udziałem w łańcuchu dostaw EJ1 zachęcamy również do kontaktu z PEJ, Westinghouse oraz Bechtel za pomocą zakładek dedykowanych dla potencjalnych dostawców:

<https://pej.pl/dla-dostawcow> (adres e-mail: dostawcy@pej.pl)

<https://westinghousenuclear.com/suppliers/>

<https://www.bechtel.com/suppliers/>