

# Puls Gospodarczy Pomorza

2024

III kwartał



KONIUNKTURA GOSPODARCZA

DZIAŁALNOŚĆ PRZEDSIĘBIORSTW

RYNEK PRACY

HANDEL ZAGRANICZNY

Instytut Badań nad Gospodarką Rynkową

Gdańsk, grudzień 2024 r.

## Puls Gospodarczy Pomorza

Wydawca



### Instytut Badań nad Gospodarką Rynkową

ul. Do Studzienki 63  
80-227 Gdańsk  
tel. +48 58 524 49 30  
ibngr@ibngr.pl



SAMORZĄD  
WOJEWÓDZTWA POMORSKIEGO



Pomorski  
Przegląd  
Gospodarczy

Badania i raport zrealizowano w ramach naboru o objęcie wsparciem z Planu Rozwojowego dotyczącego realizacji projektu w ramach naboru Inwestycji A.3.1.1 pt. „Zbudowanie systemu koordynacji i monitorowania regionalnych działań na rzecz kształcenia zawodowego, szkolnictwa wyższego oraz uczenia się przez całe życie, w tym uczenia się dorosłych” nr umowy o objęcie wsparciem KPO/22/LLL/U/0013.



Rzeczpospolita  
Polska

Sfinansowane przez  
Unię Europejską  
NextGenerationEU



# Spis treści

- 04 | Tło makroekonomiczne
- 05 | Najważniejsze wnioski
- 06 | Metodologia badania
- 07 | Koniunktura gospodarcza
- 12 | Działalność przedsiębiorstw

13 | Produkcja sprzedana przemysłu

15 | Produkcja budowlano-montażowa

16 | Sprzedaż detaliczna towarów

18 | Rynek pracy

22 | Handel zagraniczny

24 | Import

27 | Eksport



# Tło makroekonomiczne

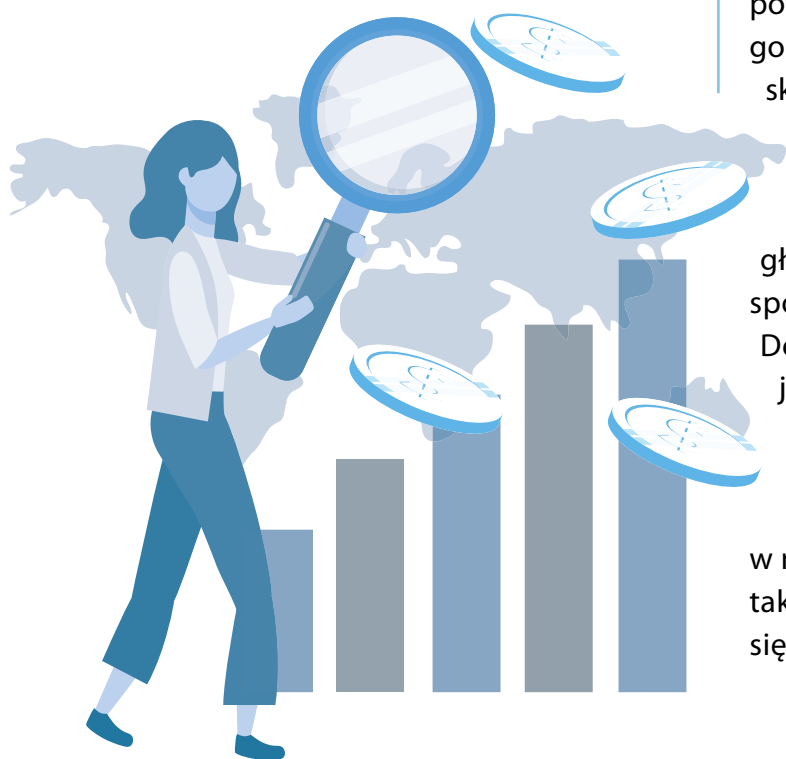
**W III kwartale 2024 r. polski PKB wzrósł o 2,7 proc. rok do roku, co wskazuje na wyraźne spowolnienie w porównaniu z 3,2 proc. w II kwartale. Struktura wzrostu była nietypowa – dominującą rolę odegrały zapasy, które dodały 3,2 pkt proc. do wzrostu, podczas gdy konsumpcja prywatna (+0,3 proc.), inwestycje (+0,1 proc.) i eksport (-0,7 proc.) praktycznie stanęły w miejscu. Wyniki zaskoczyły analityków, oczekujących wyższego wzrostu konsumpcji i inwestycji.**

Ekonomiści wskazują, że wzrost zapasów, przy hamującym popycie, jest „statystycznym artefaktem” i może być zjawiskiem przejściowym. Konsumpcja, dotychczas kluczowy motor wzrostu, osłabła znacząco, spadając z 4,6 proc. w II kwartale do 0,3 proc. w III kwartale. Z kolei inwestycje zanotowały minimalny wzrost o 0,1 proc. rok do roku, wskazując na niemal stagnację

w tym obszarze, zaś handel zagraniczny miał negatywny wpływ na polski PKB, obniżając jego roczną dynamikę o 1,5 pkt proc.

Pomimo słabych wyników, analitycy pozostają umiarkowanie optymistyczni. Eksperti PKO BP oceniają, że spowolnienie gospodarcze jest chwilowe. Z kolei ekonomiści ING Banku Śląskiego podkreślają znaczący wpływ takich czynników, jak powódź, wysoka inflacja oraz rosnące obawy gospodarstw domowych, które zwiększyły ich skłonność do oszczędzania.

Podsumowując, III kwartał 2024 r. przyniósł Polsce wzrost PKB oparty głównie na zapasach, przy wyraźnym spowolnieniu konsumpcji i inwestycji. Dostępne już dane za październik sugerują jednak poprawę dynamiki gospodarczej w IV kwartale, gdzie przewidywane jest przyspieszenie wzrostu do około 3 proc. rok do roku. Wsparciem dla gospodarki w nadchodzących miesiącach mają być także fundusze unijne, których wpływ może się uwidocznic w 2025 roku. ■





# Najważniejsze wnioski



**Barometr Koniunktury Pomorza** ponownie osiągnął poziom  **dodatni – najwyższy od roku.**



**Stopa bezrobocia** w województwie pomorskim pozostała  **bez zmian,** podczas gdy w skali Polski ogółem – minimalnie wzrosła.



**Saldo międzynarodowej wymiany handlowej** po raz pierwszy od trzech kwartałów znalazło się  **na minusie.**



Liderem struktury towarowej pomorskiego **eksportu** została grupa **statków, łodzi i konstrukcji pływających,** wyprzedzając grupę maszyn i urządzeń elektrycznych.



## Barometr Koniunktury Pomorza

Strzałka czarna ukazuje wartość wskaźnika w III kwartale 2024 r. (+1,9), strzałka biała wskazuje wynik za III kwartał 2023 r. (+2,3). Metodologia badawcza zakłada przedział wahań wskaźnika od –100 do +100, jednak na potrzeby prezentacji graficznej wyników skala została ograniczona.

Źródło: Opracowanie własne IBnGR

# Metodologia badania

Metodologia wyliczania Barometru Koniunktury Pomorza opiera się na dwóch zasadniczych składowych:

- ▶ comiesięcznych wartościach wskaźnika bieżącej ogólnej sytuacji przedsiębiorstw z branż:
  - przetwórstwa przemysłowego,
  - budownictwa,
  - handlu detalicznego,
  - handlu hurtowego,
  - transportu i gospodarki magazynowej,
  - zakwaterowania i usług gastronomicznych,
  - informacji i komunikacji.
- ▶ zagregowanych w skali roku danych dotyczących przeciętnego zatrudnienia w ww. sektorach w województwie pomorskim.

Dane dotyczące przeciętnego zatrudnienia w ww. sektorach są dodawane, a następnie każdej branży nadawany jest jej procentowy udział. Wartości te sumują się do 100%. Następnie każda z nich jest mnożona przez comiesięczną wartość wskaźnika bieżącej ogólnej sytuacji przedsiębiorstw z odpowiadającej jej branży. Finalna wartość Barometru Koniunktury Pomorza stanowi sumę siedmiu opisanych powyżej iloczynów. Źródłem danych statystycznych wykorzystanych do obliczenia wskaźnika syntetycznego jest Główny Urząd Statystyczny.

W ramach „Pulsu Gospodarczego Pomorza” opracowywane są również:

- ▶ **cokwartalna analiza działalności przedsiębiorstw regionu**, m.in. w rozróżnieniu na branże (przemysł, budownictwo, handel detaliczny), w tym w porównaniu do danych dla Polski ogółem oraz uwzględniając międzynarodowe trendy gospodarcze;
- ▶ **cokwartalna analiza rynku pracy regionu**, m.in. przedstawiająca bieżącą kondycję regionalnego rynku pracy, w tym w porównaniu sytuacji województwa pomorskiego z innymi regionami oraz Polską ogółem, jak również biorąca pod uwagę zróżnicowania wewnątrzwojewódzkie (na poziomie powiatów);
- ▶ **cokwartalna analiza handlu zagranicznego regionu**, obejmująca m.in. wartości **eksportu, importu, salda handlu zagranicznego**, jak również **strukturę towarową** oraz **geograficzną** eksportu oraz importu, a także bardziej szczegółowe dane (np. struktura geograficzna dla danego towaru). Analizowane dane statystyczne są porównywane do poprzednich lat i umiejscawiane w szerszym – ekonomicznym czy geopolitycznym – kontekście. ■

# Koniunktura gospodarcza

W III kwartale 2024 r. – podobnie jak między kwietniem a czerwcem br. – Barometr Koniunktury Pomorza ponownie osiągnął dodatnią wartość, wynosząc +1,9 pkt. Odczyt ten był wyższy o 0,9 pkt. niż we wcześniejszym kwartale oraz o 0,4 pkt. niższy niż w analogicznym okresie 2023 r. Wówczas po raz ostatni wskazanie Barometru było wyższe niż w kwartale, którego dotyczy niniejsze opracowanie.

W ujęciu miesięcznym wartości wskaźnika wyniosły odpowiednio: +1,1 pkt. w lipcu

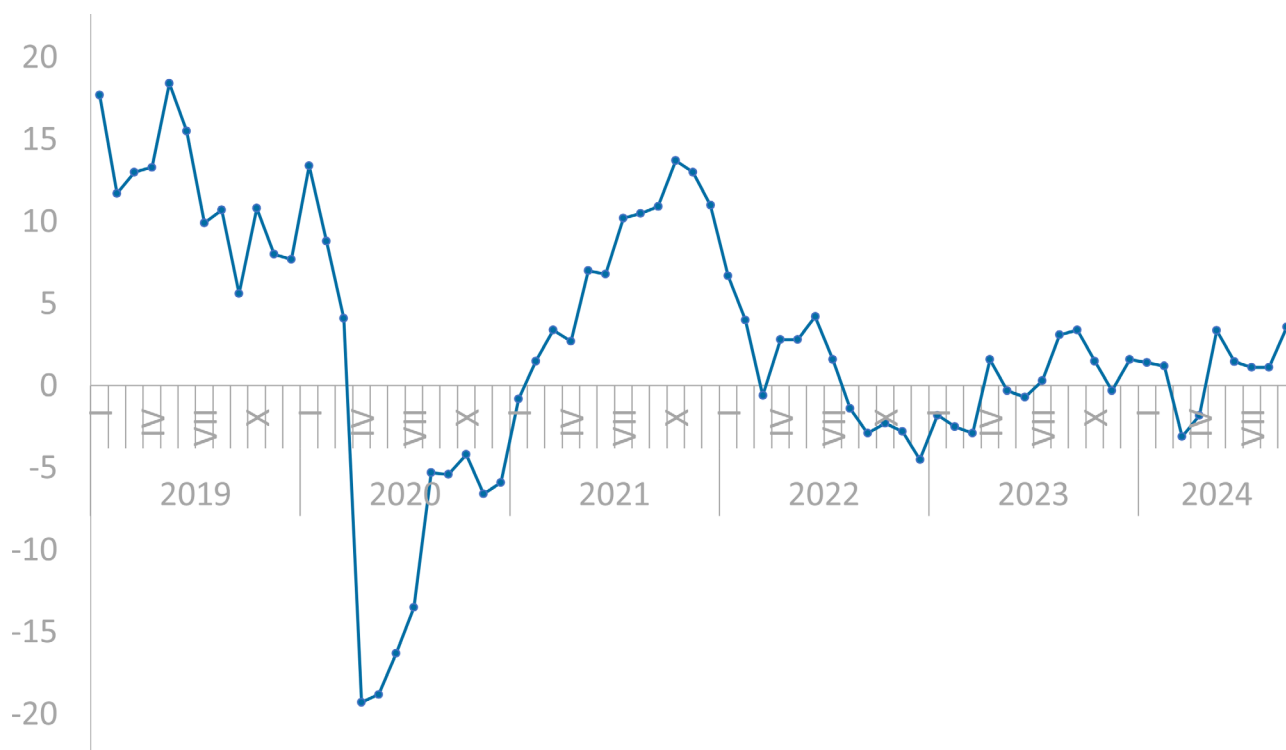
i sierpniu oraz +3,6 pkt. we wrześniu.

W pierwszym z tych miesięcy odnotowana została w województwie pomorskim niska wartość (-7,6 pkt., co było odczytem najniższym od grudnia 2022 r.) wskaźnika bieżącej ogólnej sytuacji przedsiębiorstw w sektorze przetwórstwa przemysłowego. Rekompensatą okazało się wysokie (+7,4 pkt., czyli najwyższe od grudnia 2021 r.) wskazanie dotyczące budownictwa oraz najwyższa od początku roku – choć nadal ujemna – wartość handlu detalicznego (-0,5 pkt.). Z kolei w sierpniu nastąpiło



Rysunek 1.

**Barometr Koniunktury Pomorza w latach 2019-2024**



Źródło: Opracowanie własne IBnGR na podstawie danych GUS. Możliwy przedział wahań wskaźnika wynosi od -100 do +100. Wartości ujemne oznaczają przewagę ocen negatywnych, dodatnie – pozytywne.

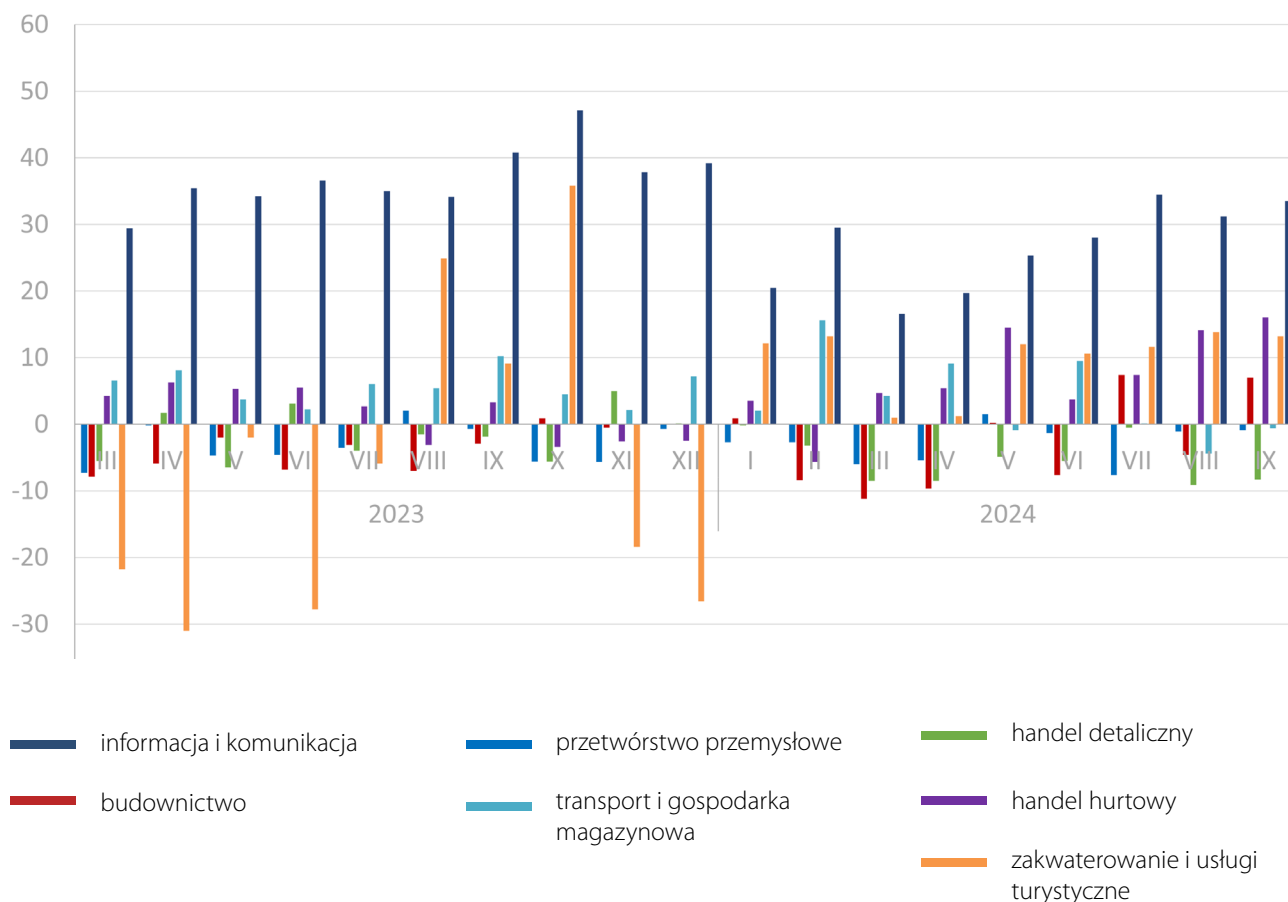
odwrócenie sytuacji – wskaźnik bieżącej ogólnej sytuacji przedsiębiorstw osiągnął relatywnie wysoki (w odniesieniu do ostatnich miesięcy) odczyt w przemyśle oraz niski w budownictwie, handlu detalicznym oraz transporcie i gospodarce magazynowej. Natomiast źródłem wskazania wrześnieowego – najwyższego od czerwca 2022 r. – były relatywnie wysokie odczyty, przede wszystkim w sektorach przetwórstwa przemysłowego i budownictwa.

Identycznie jak we wcześniejszych kwartałach br. w województwie pomorskim odnotowano dodatnie wartości wskaźnika bieżącej ogólnej

sytuacji przedsiębiorstw w czterech spośród siedmiu analizowanych sektorów gospodarki. Tradycyjnie dotyczyło to wiodącego pod tym względem na Pomorzu sektora informacji i komunikacji (+33,1 pkt.), a także segmentów: handlu hurtowego (+12,5 pkt.) oraz – z uwagi na trwający sezon turystyczny – zakwaterowania i usług gastronomicznych (+12,9 pkt.). Ostatnim sektorem, którego wskazanie znalazło się na plusie, było budownictwo (+3,3 pkt.), co na przestrzeni minionych trzech lat jest rzadkością – w tym czasie taka sytuacja miała miejsce jedynie trzykrotnie. Kolejne miesiące pokażą, czy będzie to początek nowego, pozytywnego

Rysunek 2.

**Indeks bieżącej ogólnej sytuacji przedsiębiorstwa według sektorów w województwie pomorskim w okresie 03.2023-09.2024 r.**



Źródło: Opracowanie własne IBnGR na podstawie danych GUS. Możliwy przedział wahań wskaźnika wynosi od -100 do +100. Wartości ujemne oznaczają przewagę ocen negatywnych, dodatnie – pozytywne.

z perspektywy omawianego sektora, trendu. Póki co, nie widać go w ujęciu miesięcznym, gdzie pomiędzy wysokimi odczytami za lipiec i wrzesień, znalazło się niskie wskazanie za sierpień.

Już dziesiąty kwartał z rzędu przewaga negatywnych ocen bieżącej ogólnej sytuacji przedsiębiorstw z województwa pomorskiego dotyczyła sektora handlu detalicznego (-6,0 pkt.) oraz dziewiąty miesiąc z rzędu przetwórstwa przemysłowego (-3,2 pkt.). Z kolei po raz pierwszy od dziesięciu kwartałów ujemne wskazanie dotyczyło obszaru transportu i gospodarki magazynowej (-1,6 pkt.). Największy wpływ na ten wynik miał sierpniowy odczyt (-4,4 pkt.), będący najniższym od maja 2022 r. W tym momencie trudno ocenić, czy było to jednorazowe zdarzenie, czy też początek nowej tendencji.

Tak samo jak w II kwartale br., między lipcem a sierpniem bieżąca ogólna sytuacja pomorskich przedsiębiorstw, z pięciu spośród siedmiu analizowanych branż, była oceniona

lepiej niż średnio w kraju. Dotyczyło to – jak zazwyczaj na przestrzeni ostatnich lat – sektorów: informacji i komunikacji (+12,4 pkt. względem Polski ogółem), przetwórstwa przemysłowego (+7,8 pkt.), handlu hurtowego (+11,0 pkt.), zakwaterowania i usług gastronomicznych (+4,7 pkt.), a także – po raz pierwszy od trzech kwartałów – budownictwa (+5,1 pkt.). Niższe wskazania dotyczyły – co staje się już zjawiskiem trwałym – handlu detalicznego (-8,2 pkt.) oraz, po raz pierwszy od ponad dwóch lat, transportu i gospodarki magazynowej (-1,2 pkt.).

Dla pięciu badanych branż wskaźniki bieżącej ogólnej sytuacji przedsiębiorstw były w III kwartale br. wyższe niż kwartał wcześniej, co świadczyć może o poprawie regionalnej koniunktury, w szczególności mając na uwadze, że we wcześniejszych trzech kwartałach taka sytuacja dotyczyła tylko czterech branż.

Między lipcem a wrześniem br. największa poprawa nastrojów w ujęciu kwartał do



Tabela 1.

### Różnica między wartościami wskaźnika bieżącej ogólnej sytuacji przedsiębiorstwa w województwie pomorskim a w skali Polski ogółem

	przetwórstwo przemysłowe	budownictwo	handel detaliczny	handel hurtowy	transport i gospodarka magazynowa	zakwaterowanie i usługi turystyczne	informacja i komunikacja
Q3 2023	13,7	4,3	-3,6	-2,4	6,3	6,9	11,4
Q4 2023	8,2	7,9	-1,1	-6,8	2,8	-4,6	15,9
Q1 2024	7,3	-2,0	-6,5	-2,2	8,2	12,3	0,8
Q2 2024	8,5	-2,2	-9,3	6,8	5,9	8,4	5,5
Q3 2024	7,8	5,1	-8,2	11,0	-1,2	4,7	12,4

Ciemnym kolorem zostały zaznaczone wartości powyżej oceny ogólnokrajowej, a jasnym – poniżej.

Źródło: Opracowanie własne IBnGR na podstawie danych GUS.



kwartału dotyczyła gałęzi: budownictwa (+9,0 pkt.) oraz informacji i komunikacji (+8,7 pkt.). Zauważalnie wyższe wskazania dotyczyły sektorów: zakwaterowania i usług gastronomicznych (+4,9 pkt.) oraz handlu hurtowego (+4,6 pkt.), natomiast minimalnie

wyższe (+0,3 pkt.) – handlu detalicznego. Na drugim biegunie znalazły się natomiast obszary: przetwórstwa przemysłowego (-1,5 pkt.) oraz przede wszystkim transportu i gospodarki magazynowej (-7,5 pkt.). W wypadku tego ostatniego, był to

Tabela 2.



**Różnica między wartościami wskaźnika bieżącej ogólnej sytuacji przedsiębiorstwa w województwie pomorskim w danym kwartale a w kwartale poprzednim**

	przetwórstwo przemysłowe	budownictwo	handel detaliczny	handel hurtowy	transport i gospodarka magazynowa	zakwaterowanie i usługi turystyczne	informacja i komunikacja
Q2 2023	2,4	0,6	-1,9	-4,7	2,5	29,6	1,2
Q3 2023	-3,3	4,5	2,3	-3,8	-2,6	-12,4	4,7
Q4 2023	0,2	-6,4	-3,8	3,7	2,7	11,8	-19,2
Q1 2024	2,1	0,5	-2,3	7,0	-1,4	-0,8	2,1
Q2 2024	-1,5	9,0	0,3	4,6	-7,5	4,9	8,7

Ciemnym kolorem zostały zaznaczone wartości powyżej oceny ogólnokrajowej, a jasnym – poniżej.

Źródło: Opracowanie własne IBnGR na podstawie danych GUS.

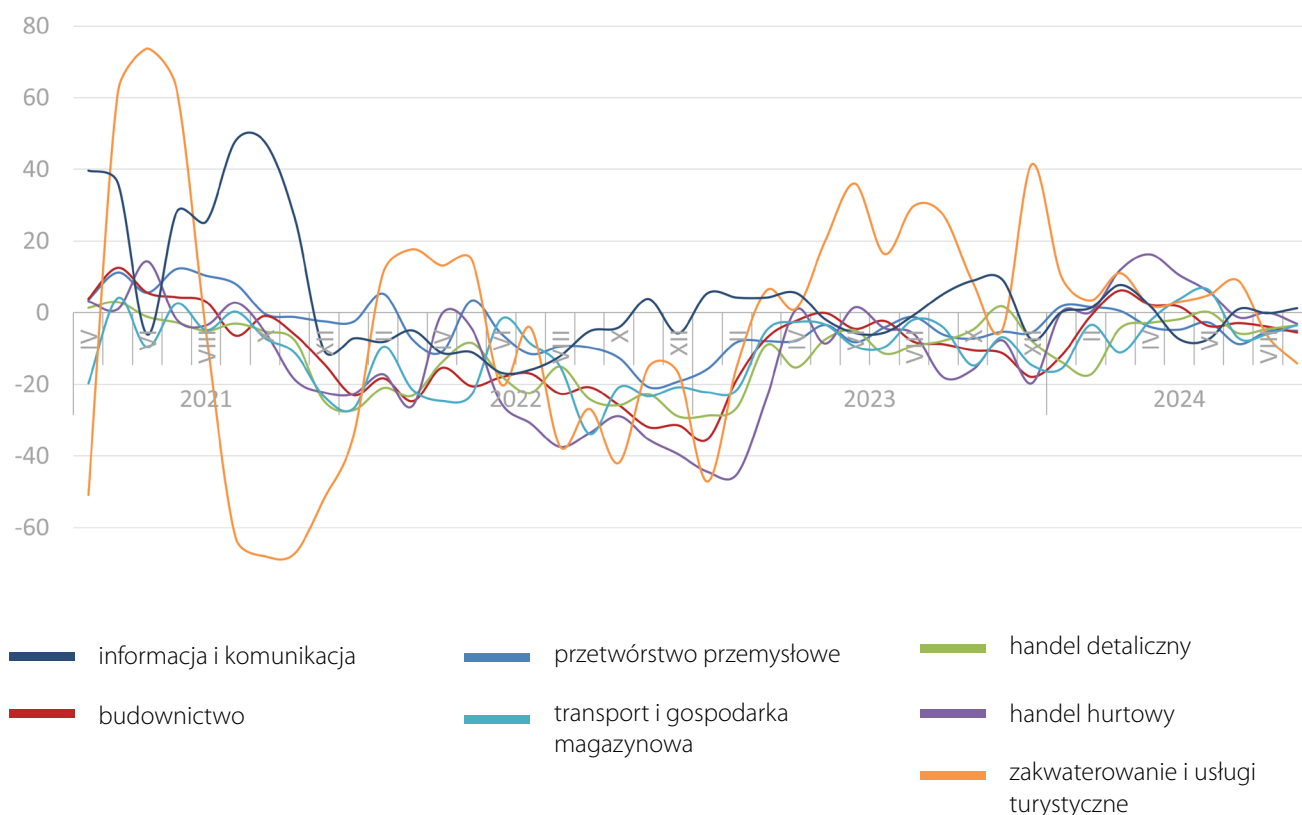
najwyższy spadek od początku pandemii (od II kwartału 2020 r.).

Pomimo lepszych odczytów wskaźnika bieżącej ogólnej sytuacji przedsiębiorstw, prognozy pomorskich przedsiębiorców na nadchodzące miesiące – mierzone wskaźnikiem przewidywanej ogólnej sytuacji przedsiębiorstw – są najgorsze od I kwartału 2023 r. Podobnie jak wtedy, również i teraz przewaga pozytywnych prognoz – i to minimalnie (o 0,6 pkt.) – dotyczyła wyłącznie sektora informacji i komunikacji. W pozostałych sześciu branżach dominowały oceny negatywne, mieszczące się w przedziale od 1,5 do 6,3 pkt. poniżej zera.

Kolejnym dowodem wskazującym na bardzo duży niepokój wśród pomorskich przedsiębiorców jest to, że reprezentanci wyłącznie jednego badanego sektora – handlu detalicznego – patrzą w przyszłość z większym optymizmem niż przeciętny polski reprezentant z tej branży. W II kwartale br. takich sektorów było aż pięć. Również przedsiębiorcy z tylko jednej branży – informacji i komunikacji – przedstawili lepsze prognozy względem nadchodzących miesięcy w porównaniu z odczytami z II kwartału br., podczas gdy wśród pozostałych panuje pesymizm. Natomiast między kwietniem a lipcem były cztery takie sektory. ■

Rysunek 3.

### Indeks przewidywalnej ogólnej sytuacji przedsiębiorstwa według sektorów w województwie pomorskim w okresie 42 m-cy (04.2021-09.2024 r.)



Źródło: Opracowanie własne IBnGR na podstawie danych GUS. Możliwy przedział wahań wskaźnika wynosi od -100 do +100. Wartości ujemne oznaczają przewagę ocen negatywnych, dodatnie – pozytywne.

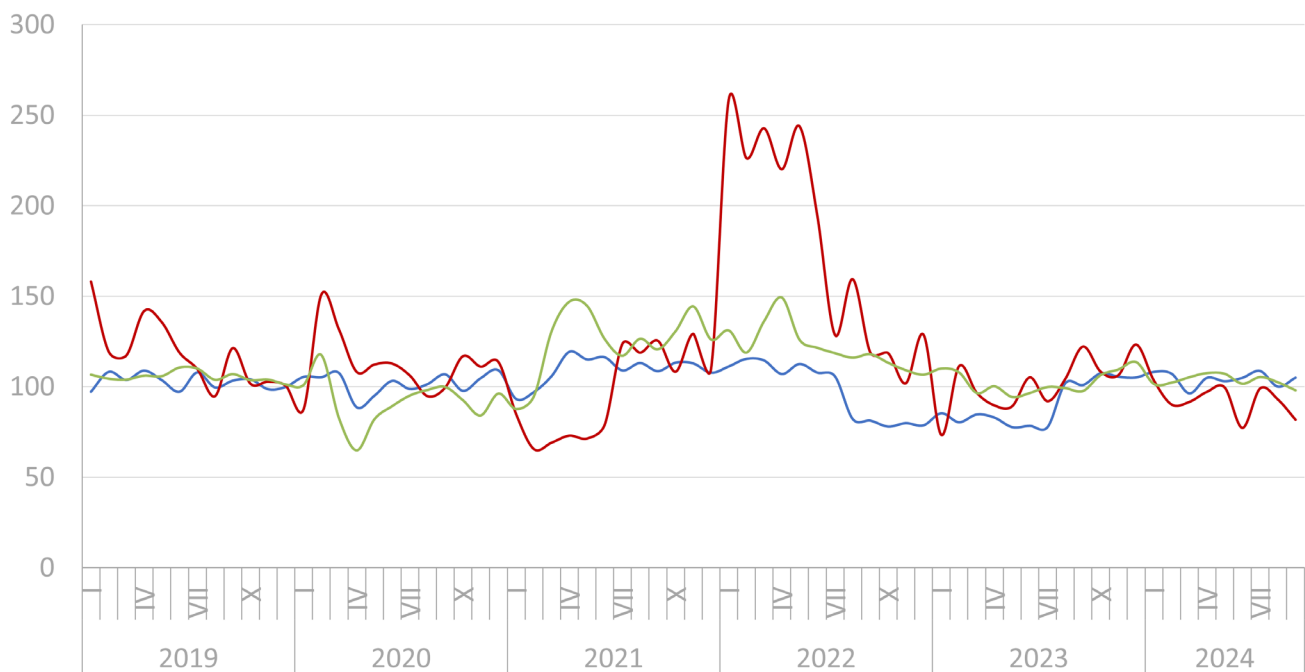
# Działalność przedsiębiorstw

**Na koniec III kwartału br. w województwie pomorskim zarejestrowanych w rejestrze REGON było 366,8 tys. podmiotów gospodarki narodowej – to o 3,3 tys. więcej niż w czerwcu oraz o 12,4 tys. (3,5 proc.) więcej niż w analogicznym okresie 2023 r. Tendencja systematycznego wzrostu liczby pomorskich jednostek gospodarki narodowej została zatem utrzymana.**



Rysunek 4.

**Dynamika produkcji sprzedanej przemysłu, produkcji budowlano-montażowej i sprzedaży detalicznej w województwie pomorskim w latach 2019-2024**



— produkcja budowlano-montażowa — sprzedaż detaliczna towarów — produkcja sprzedana przemysłu

Dynamika produkcji sprzedanej przemysłu przedstawiona została w cenach stałych, natomiast produkcji budowlano-montażowej i sprzedaży detalicznej – w cenach bieżących. Analogiczny miesiąc poprzedniego roku = 100. Źródło: Opracowanie własne IBnGR na podstawie danych Urzędu Statystycznego w Gdańsku.





## PRODUKCJA SPRZEDANA PRZEMYSŁU

Okres między lipcem a wrześniem br. stanowił czwarty kwartał z rzędu, kiedy produkcja sprzedana przemysłu w województwie pomorskim osiągnęła wynik wyższy niż w analogicznym okresie poprzedniego roku. Jej wartość była o 4,6 proc. wyższa niż w III kwartale 2023 r., a w ujęciu miesięcznym – o 8,7 proc. wyższa w lipcu, identyczna jak przed rokiem w sierpniu oraz o 5,0 proc. wyższa niż we wrześniu. Na przestrzeni ostatnich 14 miesięcy indeks produkcji sprzedanej pomorskiego przemysłu osiągnął wartość niższą niż przed rokiem tylko raz – w marcu br. W skali Polski ogółem wartości analizowanego indeksu osiągnęły

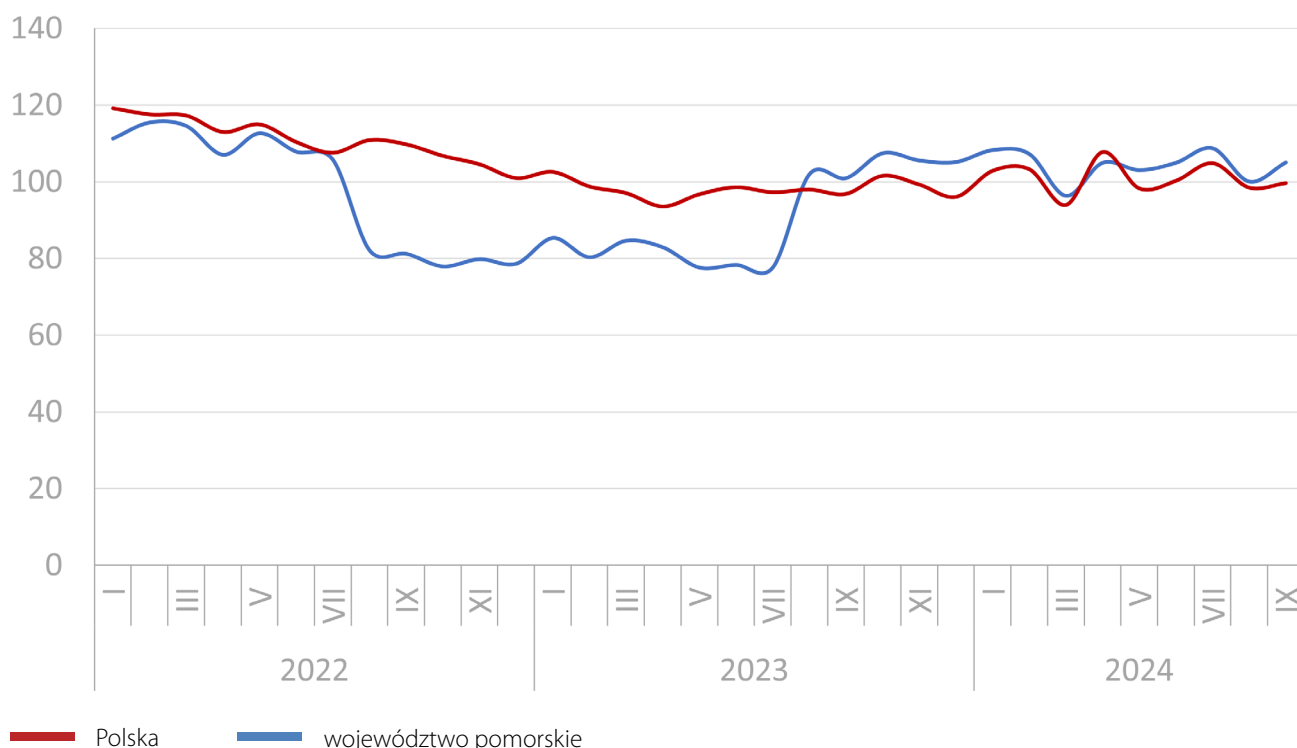
w III kwartale 2023 r. nieco niższe wartości: +4,9 proc. w lipcu, -1,5 proc. w sierpniu oraz -0,3 proc. we wrześniu, co przełożyło się na średniokwartalną wartość o 1,0 proc. wyższą niż przed rokiem. Był to trzeci kwartał z rzędu, w którym indeks ten ukształtował się na poziomie wyższym niż w analogicznym okresie poprzedniego roku.

W III kwartale 2024 roku sytuacja w polskim przemyśle pozostawała trudna, jednak pojawiły się pewne oznaki stabilizacji. Wskaźnik PMI utrzymywał się poniżej granicznego poziomu 50 pkt., oznaczającego ożywienie gospodarcze, ale zauważalna



Rysunek 5.

**Indeks produkcji sprzedanej przemysłu – porównanie wartości wskaźnika dla województwa pomorskiego i dla Polski ogółem w okresie 01.2022-09.2024 (w cenach stałych)**



Źródło: Opracowanie własne IBnGR na podstawie danych Urzędu Statystycznego w Gdańsku.

była stopniowa poprawa. W lipcu wyniósł on 47,3 pkt, w sierpniu wzrósł do 47,8 pkt, a we wrześniu osiągnął 48,6 pkt., co było najwyższym odczytem indeksu od listopada ub.r. Choć dane te wciąż wskazywały na recesję, trend wzrostowy świadczył o spowolnieniu tempa pogarszania się sytuacji w sektorze.

W III kwartale br. kontynuowano historycznie długą serię spadków nowych zamówień, co było związane z niskim popytem zarówno krajowym, jak i zagranicznym. Niemniej tempo tych spadków wyraźnie zwolniło, a prognozy eksportowe zaczęły wykazywać na nieco bardziej optymistyczne nastroje wśród firm. Choć we wrześniu polscy producenci zmniejszyli poziom produkcji dwudziesty dziewiąty miesiąc z rzędu, co stanowi rekordowy okres spadków, to tempo tego

zjawiska uległo dalszemu spowolnieniu – było ono najniższe od kwietnia<sup>2</sup>.

Nie bez znaczenia pozostawały zmiany w otoczeniu międzynarodowym. Sektor motoryzacyjny w Niemczech, kluczowy dla polskiego eksportu, odnotował lekką poprawę, co wzmocniło nadzieje na dalszą poprawę w ostatnim kwartale roku. Ekspertci zauważają jednak, że wyzwania strukturalne, takie jak konkurencja ze strony Chin, wciąż ograniczają tempo rozwoju w regionie.

Reasumując, choć III kwartał 2024 roku nadal charakteryzował się słabością polskiego sektora przemysłowego, rosnący PMI oraz powolna poprawa w niektórych wskaźnikach dają powody do umiarkowanego optymizmu.

<sup>2</sup> Za: <https://www.pmi.spglobal.com/Public/Home/PressRelease/b19846b3ca024f5e8deb2f37bb5e2845> [dostęp online].



## KOMENTARZ EKSPERTKI

# Jaka przyszłość europejskiego przemysłu?



**Elżbieta Bieńkowska** | Przewodnicząca Rady Center for European Policy Studies, Komisarz UE ds. Rynku Wewnętrznego, Przemysłu, Przedsiębiorczości i MŚP w latach 2014-2019

*Europa nie zbacza ze ścieżki zielonej transformacji i nadal utrzymuje pozycję globalnego lidera w zakresie przeciwdziałania zmianom klimatu. Chce jednak robić to we współpracy z przemysłem, będąc z nim w stałym dialogu. Stąd też na przestrzeni ostatnich kilkunastu miesięcy coraz więcej słyszymy o chęci obrony własnego rynku ze strony UE – o cłach, o specjalnych opłatach dla dużych emitentów itd. Tego typu instrumenty handlowe broniące unijny rynek, a co za tym idzie – europejskie firmy przemysłowe – są już wprowadzane i będą podtrzymywane w nadchodzących latach.*

*W kwestii przyszłości europejskiego przemysłu – bardzo dużo pieniędzy jest dziś przekazywanych na wspólne, międzynarodowe projekty industrialne nastawione na zapewnienie neutralności klimatycznej. Sądzę, że to dobry kierunek, który z jednej strony utrzymuje zaangażowanie klimatyczne Europy na bardzo wysokim poziomie, a z drugiej stwarza szansę na rozwój europejskich, innowacyjnych rozwiązań w tym obszarze.*

Należy także pamiętać, że wyniki przemysłu na Pomorzu – korzystniejsze niż średnia krajowa – widoczne m.in. w danych o produkcji sprzedanej przemysłu, mogą w dużym stopniu wynikać z charakterystyki II sektora w tym regionie. Województwo pomorskie, obok zachodniopomorskiego, jest jednym z dwóch głównych ośrodków

przemysłu morskiego w Polsce, którego specyfika znacząco różni się od pozostałych branż przemysłowych. Dodatkowo, eksport pomorskich produktów cechuje duża różnorodność, co w warunkach kryzysu daje przewagę nad gałęziami przemysłu, które w dużej mierze opierają się na rynku niemieckim jako głównym odbiorcy.



## PRODUKCJA BUDOWLANO-MONTAŻOWA

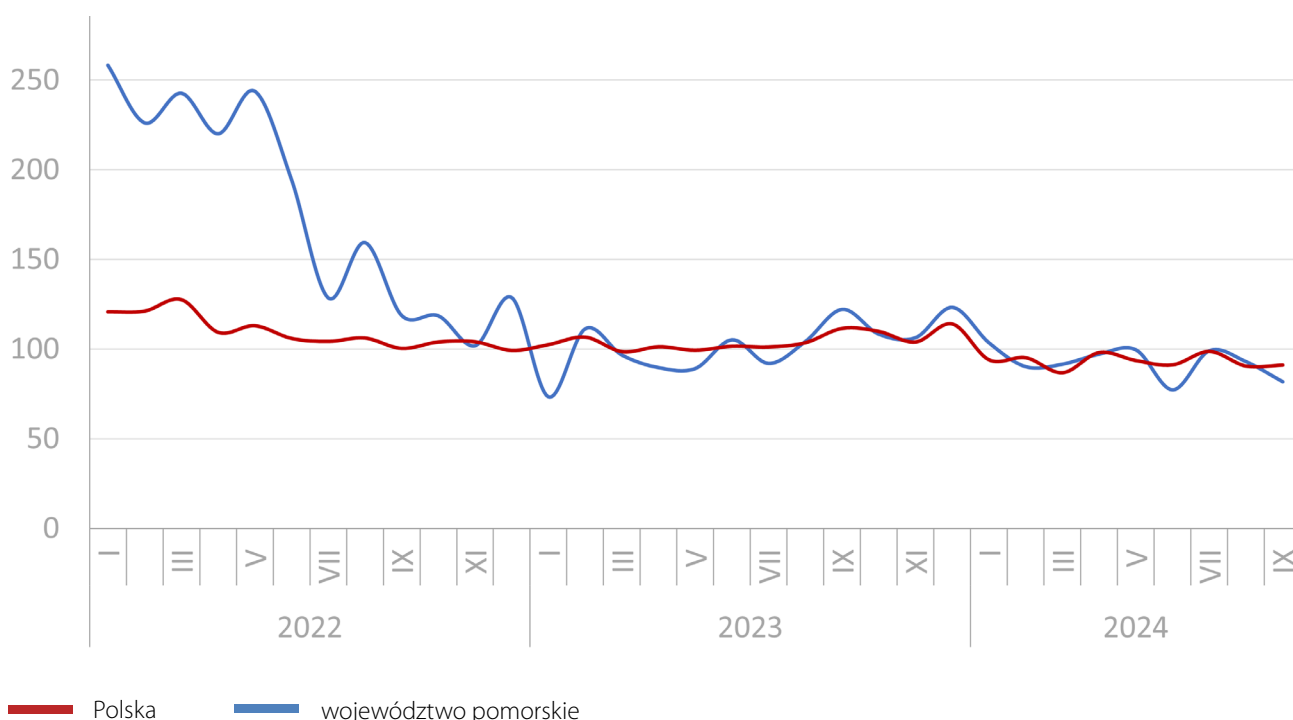
III kwartał 2024 r. upłynął pod znakiem dalszych spadków indeksu produkcji budowlano-montażowej na Pomorzu (liczonej w cenach bieżących). Jego wartości były ujemne przez wszystkie trzy miesiące (najniższy wynik – o 18,2 proc. niższy niż przed rokiem – odnotowano we wrześniu), co przełożyło się na średniokwartalny wynik

będący o 8,7 proc. niższy niż między lipcem a wrześniem ub.r. Na poziomach niższych niż przed rokiem – podobnie jak w województwie pomorskim, po raz trzeci z rzędu – znajdował się również indeks produkcji budowlano-montażowej liczony w cenach stałych dla Polski ogółem. Był on o 6,7 proc. niższy niż w III kwartale 2023 r.



Rysunek 6.

**Indeks produkcji budowlano-montażowej – porównanie wartości wskaźnika dla województwa pomorskiego (w cenach bieżących) i dla Polski ogółem (w cenach stałych) w okresie 01.2022-09.2024**



Źródło: Opracowanie własne IBnGR na podstawie danych Urzędu Statystycznego w Gdańsku.

Dane, które obserwujemy od początku roku w sektorze budownictwa, potwierdzają kontynuację spowolnienia. Sytuacja ta wynika z dalszego pogarszania się warunków rynkowych, na które wpływ miały zarówno czynniki ekonomiczne, jak i strukturalne. W III kwartale br. szczególnie odczuwalny był spadek aktywności w budownictwie mieszkaniowym. Wysokie koszty kredytów hipotecznych, utrzymujące się na poziomie zniechęcającym do inwestycji, wpłynęły na zmniejszenie liczby rozpoczynanych projektów. Deweloperzy, zmagając się z malejącym popytem, ograniczyli nowe inwestycje, koncentrując się na dokończeniu już rozpoczętych budów. W rezultacie segment budownictwa mieszkaniowego notował wyraźne spadki zarówno w zakresie liczby nowo rozpoczętych projektów, jak i oddanych do użytku mieszkań.

W budownictwie infrastrukturalnym wpływ na wyniki miały przede wszystkim opóźnienia

w realizacji projektów współfinansowanych ze środków unijnych. Choć część z nich zaczęła wchodzić w fazę realizacji, ich wpływ na wskaźniki sektora pozostaje ograniczony. Jednocześnie wysokie ceny materiałów budowlanych oraz presja kosztowa w zakresie wynagrodzeń nadal obciążały firmy wykonawcze, które zmuszone były do rewidowania budżetów projektów. Między lipcem a wrześniem br. obserwowano też mniejszą aktywność w segmencie remontów i modernizacji, co w dużej mierze wiązało się z ograniczeniami budżetowymi zarówno w sektorze publicznym, jak i prywatnym.

Mimo trudnej sytuacji w branży, eksperci wskazują na pewne oznaki nadchodzącej stabilizacji. Oczekuje się, że większy wpływ środków unijnych oraz planowane nowe inwestycje infrastrukturalne w 2025 r. mogą pomóc sektorowi budownictwa w powrocie na ścieżkę wzrostu.



## SPRZEDAŻ DETALICZNA TOWARÓW

Po raz czwarty z rzędu indeks sprzedaży detalicznej towarów (liczony w cenach bieżących) w województwie pomorskim osiągnął wartość wyższą niż w analogicznym okresie poprzedniego roku – tym razem o 1,9 proc. Jednocześnie jednak wrześniowy odczyt, wskazujący na wartość o 2 proc. niższą niż we wrześniu 2023 r., przerwał trwającą jedenaście miesięcy serię wyższych niż przed rokiem wskazań indeksu. W skali krajowej analizowany indeks (liczony w cenach stałych) okazał się wyższy niż przed rokiem (o 1,3 proc.) także czwarty kwartał z rzędu. Również i tutaj wrześniowy odczyt przerwał passę wyższych niż przed rokiem wskazań, która trwała

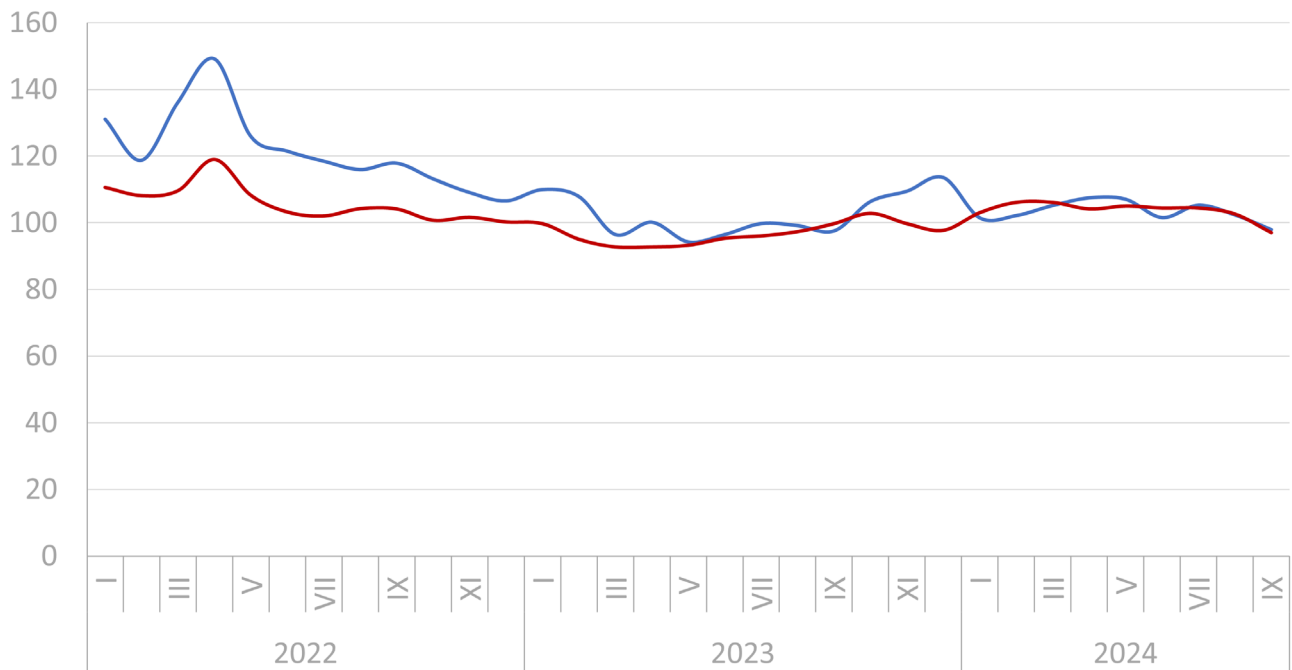
dziewięć miesięcy, czyli nieco krócej niż na Pomorzu.

Jak pokazują powyższe dane, wyniki sprzedaży detalicznej w Polsce we wrześniu 2024 r. okazały się rozczarowujące, zaskakując wielu analityków, którzy spodziewali się minimalnego wzrostu lub stagnacji. Spadek był szczególnie widoczny w tradycyjnych formach handlu – w segmentach takich jak odzież i obuwiu czy RTV i AGD. W przypadku pierwszego wyniósł on o 12,5 proc. w porównaniu do września 2023 r., a w sektorze RTV i AGD – 8 proc., co pokazuje, że konsumentom coraz trudniej



Rysunek 7.

### Indeks sprzedaży detalicznej towarów – porównanie wartości wskaźnika dla województwa pomorskiego (w cenach bieżących) i dla Polski ogółem (w cenach stałych) w okresie 01.2022-09.2024



— Polska — województwo pomorskie

Źródło: Opracowanie własne IBnGR na podstawie danych Urzędu Statystycznego w Gdańsku.

jest wydawać pieniądze na dobra trwałe. Podobnie w segmencie książek i prasy zanotowano spadek sprzedaży o 2,8 proc., co może sugerować osłabienie popytu na towary uznawane za dobra luksusowe lub mniej niezbędne w obliczu rosnących kosztów życia.

Słabe wyniki sprzedaży detalicznej pod koniec III kwartału br. mogą być efektem wielu czynników makroekonomicznych. Zmniejszona siła nabywcza Polaków, w wyniku niskiego wzrostu wynagrodzeń oraz wysokiej inflacji, wpłynęła na decyzje zakupowe konsumentów. Kluczowe znaczenie mógł tu mieć spadek płac realnych, ograniczający możliwości wydatkowe obywateli. W wielu gospodarstwach domowych widać rosnącą ostrożność, a zakupy są coraz bardziej

ograniczane do niezbędnych produktów, takich jak żywność czy artykuły codziennego użytku.

Pewną odpornością na kryzys wykazała się sprzedaż internetowa, która odnotowała wzrost o 4,9 proc. w porównaniu do września ub.r. Udział sprzedaży online w całkowitej sprzedaży detalicznej wyniósł 8,9 proc., co świadczy o rosnącym znaczeniu e-commerce, zwłaszcza w dobie niepewności gospodarczej, kiedy konsumenci szukają wygodniejszych i tańszych form zakupów. Generalnie jednak – w kontekście trudnej sytuacji ekonomicznej – niektórzy analitycy wskazują, że aby ożywić konsumpcję, potrzebny jest silniejszy impuls w postaci np. obniżenia stóp procentowych. ■

# Rynek pracy

**We wrześniu 2024 r. stopa bezrobocia rejestrowanego wyniosła w województwie pomorskim 4,5 proc., natomiast w skali Polski – 5,0 proc. W porównaniu z końcem poprzedniego kwartału, wskaźnik ten pozostał na Pomorzu bez zmian, natomiast wzrósł nieznacznie (o 0,1 pkt. proc.) w skali ogólnokrajowej. Tym samym z 0,4 pkt. proc. do 0,5 pkt. proc. zwiększył się dystans dzielący w tym względzie region pomorski od Polski ogółem. Z kolei w porównaniu z analogicznym okresem 2023 r., poziom bezrobocia na Pomorzu zmniejszył się o 0,1 pkt. proc., natomiast utrzymał się na tym samym poziomie w skali krajowej.**



Tabela 3.

**Stopa bezrobocia w województwie pomorskim oraz w Polsce ogółem we wrześniu 2024 r. w zestawieniu z czerwcem 2024 r. oraz wrześniem 2023 r.**

Jednostka terytorialna / wskaźnik	Stopa bezrobocia (wrzesień 2024 r.)	Różnica względem poprzedniego kwartału (czerwiec 2024 r.)	Różnica w ujęciu rok do roku (względem września 2023 r.)
województwo pomorskie	4,5 proc.	0	-0,1 pkt. proc.
Polska	5,0 proc.	+0,1 pkt. proc.	0

Źródło: Opracowanie własne IBnGR na podstawie danych GUS.

Rokrocznie w sezonie letnim obserwowana jest w województwie pomorskim najniższa w skali roku stopa bezrobocia, w dużej mierze ze względu na sezonowy charakter rynku pracy w branżach, takich jak gastronomia, hotelarstwo czy handel. Można przypuszczać, że w kolejnym kwartale będziemy obserwowali jej ponowny wzrost, wynikający m.in. z zakończenia sezonowych kontraktów, zmniejszenia liczby turystów, ale i ogólnego jesienno-zimowego spadku aktywności gospodarczej w wielu branżach związanych z turystyką, rolnictwem czy handlem, prowadzącego do zmniejszenia liczby ofert pracy.

Relatywnie wysoka liczba sezonowych miejsc pracy miała istotny wpływ na to, że województwo pomorskie na koniec kwartału po raz kolejny znalazło się na szóstym miejscu wśród polskich regionów o najniższej stopie bezrobocia, wyprzedzając m.in. województwo dolnośląskie (bezrobocie w wysokości 4,6 proc.). Województwami, w których jej wysokość była niższa niż na Pomorzu, były – tradycyjnie już – wielkopolskie (3,0 proc.), śląskie (3,6 proc.), mazowieckie (4,0 proc.), małopolskie (4,1 proc.) oraz lubuskie (4,3 proc.).

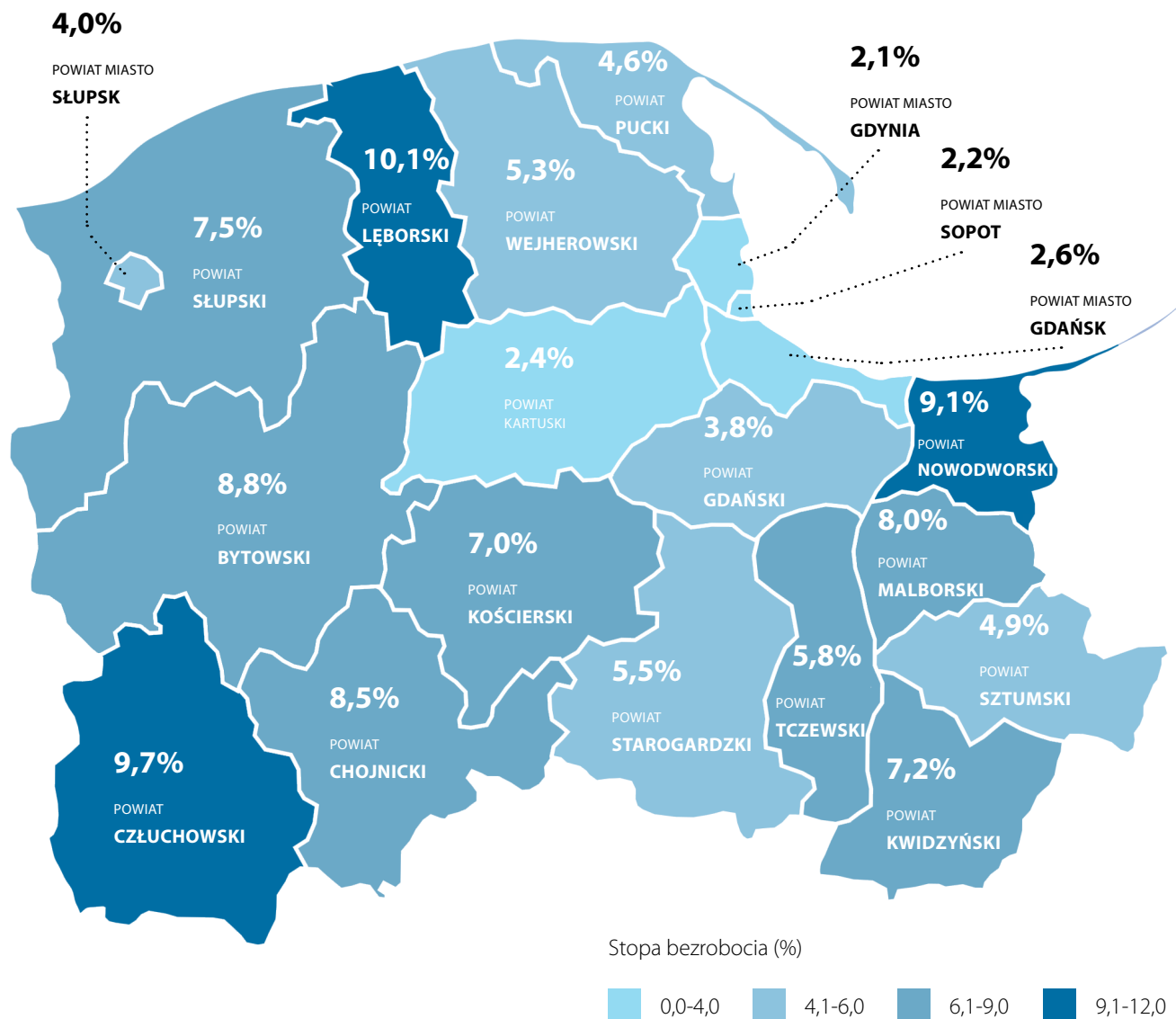
W porównaniu z czerwcem br., stopa bezrobocia spadła tylko w jednym regionie (Mazowsze – o 0,1 pkt. proc.), w czterech (w tym na Pomorzu) utrzymała się na tym samym poziomie, natomiast w jedenastu uległa wzrostowi (najwięcej – o 0,2 pkt. proc. – w województwach: podlaskim, świętokrzyskim i warmińsko-mazurskim). Natomiast, w porównaniu z wrześniem ub.r., analizowany wskaźnik spadł w sześciu regionach (najbardziej – o 0,2 pkt. proc – w województwie

świętokrzyskim), w tym również na Pomorzu, w sześciu nie uległ zmianie, natomiast w czterech wzrósł (najwięcej – o 0,2 pkt. proc. – na Dolnym Śląsku).

Różnice w poziomie bezrobocia między polskimi województwami wynikają głównie z odmiennej struktury gospodarki w poszczególnych regionach. Obszary z dużymi miastami, takimi jak Warszawa, Kraków, Trójmiasto czy Wrocław, mają

Rysunek 8.

**Stopa bezrobocia w powiatach województwa pomorskiego w III kwartale 2024 r.**



Źródło: Opracowanie własne IBnGR na podstawie danych Urzędu Statystycznego w Gdańsku.





Tabela 4.

**Stopa bezrobocia w pomorskich powiatach we wrześniu 2024 r. w zestawieniu z czerwcem 2024 r. oraz wrześniem 2023 r.**

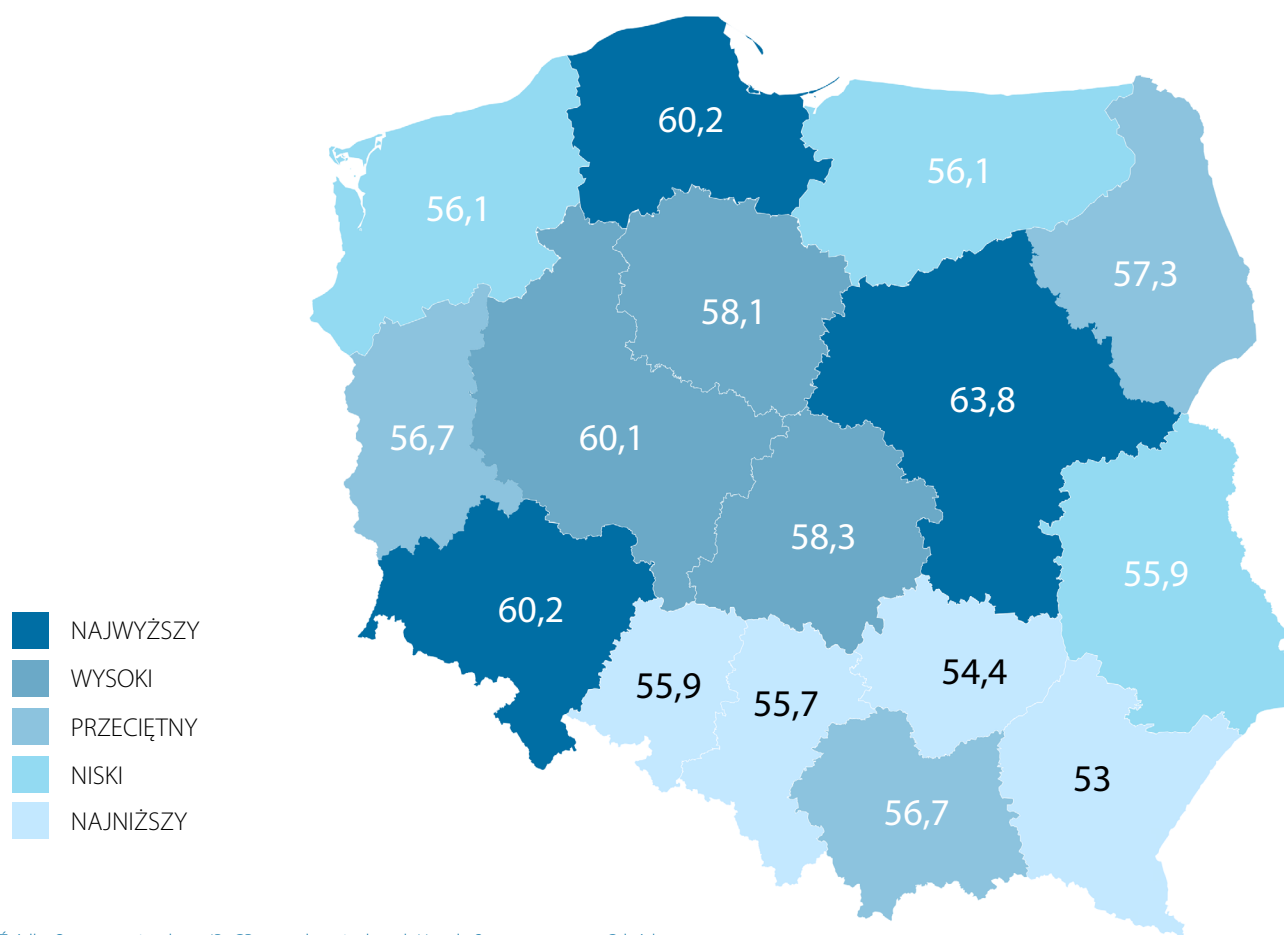
Jednostka terytorialna/ wskaźnik	Stopa bezrobocia (wrzesień 2024 r.) w proc.	Różnica względem poprzedniego kwartału (czerwiec 2024 r.) w pkt. proc.	Różnica w ujęciu rok do roku (względem września 2023 r.) w pkt. proc.
powiat bytowski	8,8	0,0	-0,6
powiat chojnicki	8,5	0,1	0,1
powiat człuchowski	9,7	0,4	-0,5
powiat gdański	3,8	-0,1	-0,1
powiat kartuski	2,4	0,0	-0,4
powiat kościerski	7,0	0,1	-0,1
powiat kwidzyński	7,2	0,0	0,5
powiat lęborski	10,1	0,1	-0,1
powiat malborski	8,0	0,1	-0,2
powiat nowodworski	9,1	0,1	-1,6
powiat pucki	4,6	0,0	-0,4
powiat słupski	7,5	0,2	0,2
powiat starogardzki	5,5	0,2	-0,1
powiat tczewski	5,8	0,3	0,0
powiat wejherowski	5,3	-0,1	0,1
powiat sztumski	4,9	0,0	-0,3
miasto Gdańsk	2,6	0,0	0,1
miasto Gdynia	2,1	-0,1	0,1
miasto Słupsk	4,0	-0,1	0,4
miasto Sopot	2,2	0,3	0,6

Źródło: Opracowanie własne IBnGR na podstawie danych Urzędu Statystycznego w Gdańsku.

przewagę dzięki bardziej rozwiniętemu i zróżnicowanemu rynkowi pracy. Rozwój przemysłu, sektora usług i technologii przyciąga inwestycje, co zwiększa liczbę dostępnych miejsc pracy. Dodatkowo, lepsza dostępność wysokiej jakości edukacji oraz programów szkoleniowych w tych regionach sprawia, że pracownicy są bardziej konkurencyjni i lepiej przygotowani do wymagań rynku. Z kolei województwa o niższym poziomie uprzemysłowienia, zwłaszcza na wschodzie Polski, borykają

się z wyższym bezrobociem. W takich miejscach często dominuje rolnictwo lub sektor publiczny, co ogranicza dynamikę powstawania nowych miejsc pracy. Mimo tych różnic, odpowiednie działania mogą pomóc w osiągnięciu spójności. Inwestycje w infrastrukturę, wsparcie dla nowych branż oraz programy rozwoju regionalnego mogą poprawić sytuację mniej rozwiniętych obszarów. Jednak efekty takich inicjatyw zazwyczaj widoczne są dopiero w dłuższej perspektywie.



**Współczynnik aktywności zawodowej osób w wieku 15-89 lat w polskich regionach w III kw. 2024 r.**

Źródło: Opracowanie własne IBnGR na podstawie danych Urzędu Statystycznego w Gdańsku.

Podobne tendencje – również w III kwartale 2024 r. – da się zauważyć na rynkach pracy na szczeblu powiatowym. We wrześniu br. najwyższa stopa bezrobocia w skali wewnątrzpomorskiej dotyczyła powiatów: lęborskiego (10,1 proc.), człuchowskiego (9,7 proc.), nowodworskiego (9,1 proc.) oraz bytowskiego (8,8 proc.). Z kolei najkorzystniejsza sytuacja na lokalnym rynku pracy dotyczyła: Gdyni (2,1 proc.), Sopotu (2,2 proc.), powiatu kartuskiego (2,4 proc.) oraz Gdańska (2,6 proc.).

W zestawieniu z końcem poprzedniego kwartału, stopa bezrobocia spadła w czterech powiatach (o 0,1 pkt. proc. w powiatach: gdańskim i wejherowskim oraz w Gdyni

i Słupsku), utrzymała się na identycznym poziomie w sześciu, natomiast wzrosła w dziesięciu. Niechlubnym rekordzistą w ostatniej z tych grup jest powiat człuchowski, w którym wzrost sięgnął 0,4 pkt. proc., co wynika najpewniej z zamknięcia wielu sezonowych prac związanych z obszarem rolnictwa i handlu.

Z kolei w porównaniu z końcem III kwartału ub.r., stopa bezrobocia spadła w jedenastu powiatach (najwięcej – aż o 1,6 pkt. proc. – w powiecie nowodworskim), w jednym nie zmieniła się, a w ośmiu wzrosła. Co interesujące, wzrost dotyczył wszystkich miast na prawach powiatu, co było najbardziej zauważalne w Sopocie (wzrost o 0,6 pkt. proc.). ■

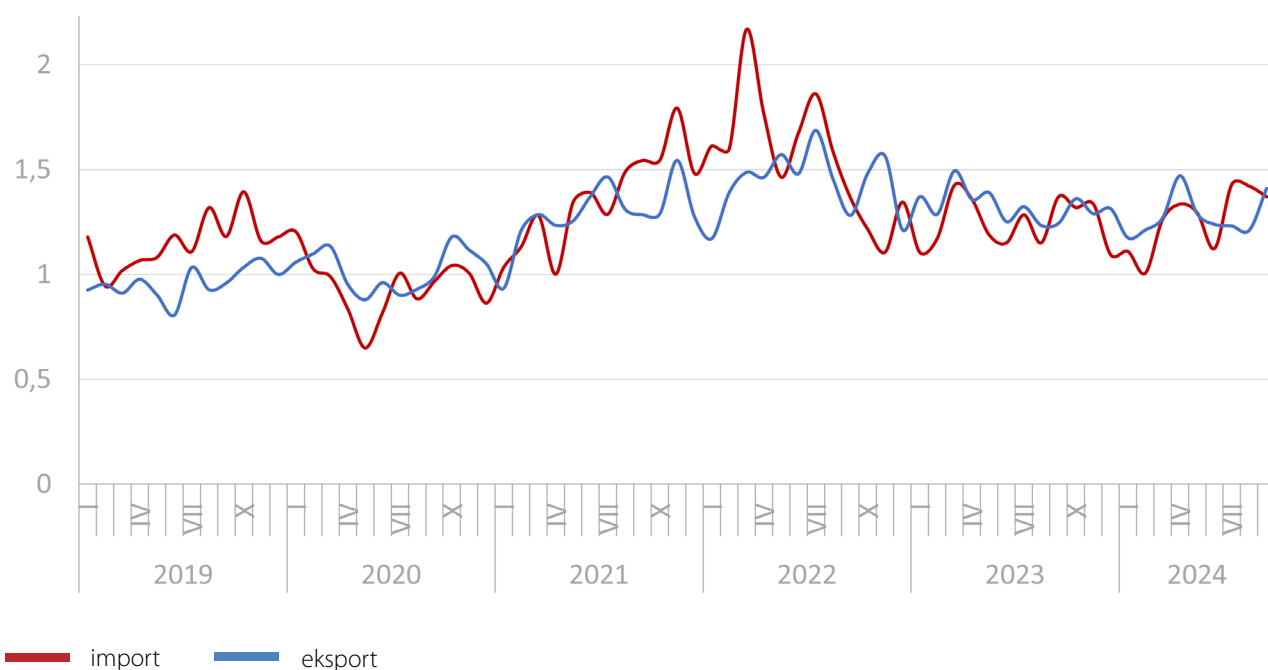
# Handel zagraniczny

Między lipcem a wrześniem br. na Pomorze zostały sprowadzone towary z zagranicy o łącznej wartości 4,2 mld euro, natomiast wartość towarów wyeksportowanych wyniosła 3,9 mld euro. Oznacza to, że w skali kwartał do kwartału pomorski import wzrósł o 12,7 proc., natomiast eksport zmalał o 3,4 proc. Tym samym saldo międzynarodowej wymiany handlowej – po trzech kwartałach pod rząd, kiedy przyjmowało wartości dodatnie – ukształtowało się poniżej zera, wynosząc -366 mln euro. Warto zauważyć, że ten wskaźnik przyjmował wartości ujemne także w trzech kwartałach ostatnich trzech lat (2021-2023).



Rysunek 10.

Import i eksport województwa pomorskiego w okresie 01.2019-09.2024 (w mld euro)



Źródło: Opracowanie własne IBnGR na podstawie danych Urzędu Statystycznego w Gdańsku.

W III kwartale 2024 r. w pomorskich portach morskich przeładowano towary o łącznym tonażu w wysokości 23,2 mln ton. Był on o 0,8 mln ton niższy niż we wcześniejszym kwartale, lecz wyższy o 0,8 mln ton niż dwa kwartały temu. Wynik ten był zarazem wyraźnie – o 2,8 mln ton – niższy niż w III kwartale ub.r. Udział

portów zlokalizowanych w województwie pomorskim w ogólnopolskiej strukturze obrotów ładunkowych wyniósł 75,5 proc., a zatem o 0,3 pkt. proc. mniej niż między kwietniem a czerwcem br. Udział ten był najniższy od IV kwartału 2022 r., a co więcej – spadek w ujęciu kwartał do kwartału został zanotowany po raz trzeci z rzędu.



Tabela 5.

### Porównanie wysokości eksportu, importu oraz salda międzynarodowej wymiany handlowej województwa pomorskiego w okresie od III kwartału 2021 r. do III kwartału 2024 r.

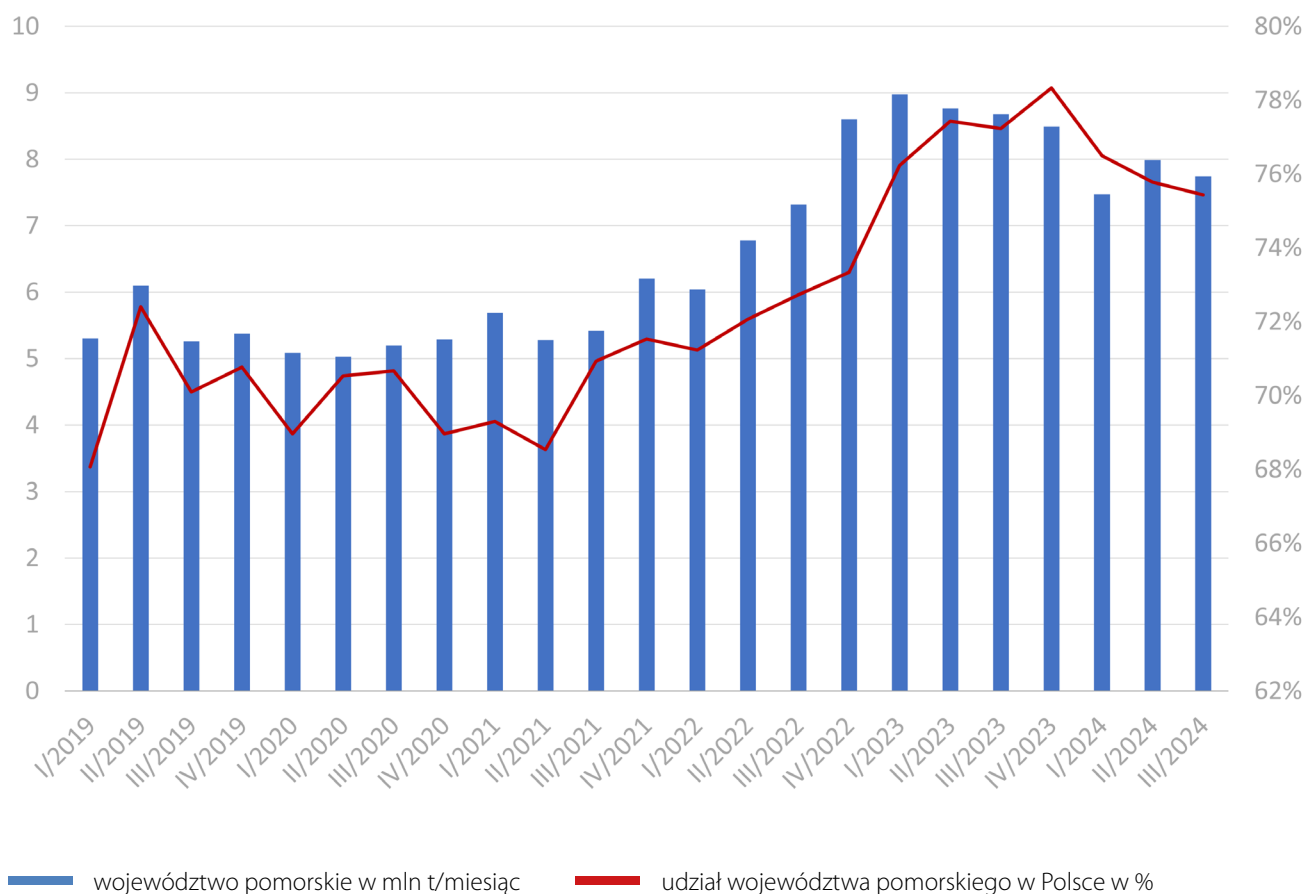
okres	2021		2022				2023				2024		
	kwartał		kwartał				kwartał				kwartał		
	III	IV	I	II	III	IV	I	II	III	IV	I	II	III
import (mld euro)	4,3	4,8	5,4	4,9	4,8	3,7	3,7	3,7	3,8	3,7	3,4	3,8	4,2
eksport (mld euro)	4,1	4,1	4,0	4,5	4,4	4,3	4,1	4,0	3,8	4,0	3,7	4,0	3,9
saldo (mln euro)	-258	-711	-1332	-390	-387	594	451	302	-5	216	278	245	-366

Źródło: Opracowanie własne IBnGR na podstawie danych Izby Celnej w Warszawie.



Rysunek 11.

### Średniomiesięczna wartość obrotów ładunkowych województwa pomorskiego oraz procentowy udział pomorskich portów morskich w skali kraju w okresie 01.2019-09.2024



Źródło: Opracowanie własne IBnGR na podstawie danych Izby Celnej w Warszawie.



## IMPORT

Największym partnerem importowym województwa pomorskiego, podobnie jak we wcześniejszych kwartałach, były Chiny, które odpowiadały za 19,1 proc. wartości sprowadzanych na Pomorze towarów. Udział ten był o 2,5 pkt. proc. wyższy niż we wcześniejszym kwartale. Na dalszych pozycjach uplasowały się: Norwegia (16,4 proc.), Niemcy (7,9 proc.), Arabia Saudyjska (4,4 proc.), Bangladesz (4,2 proc.)

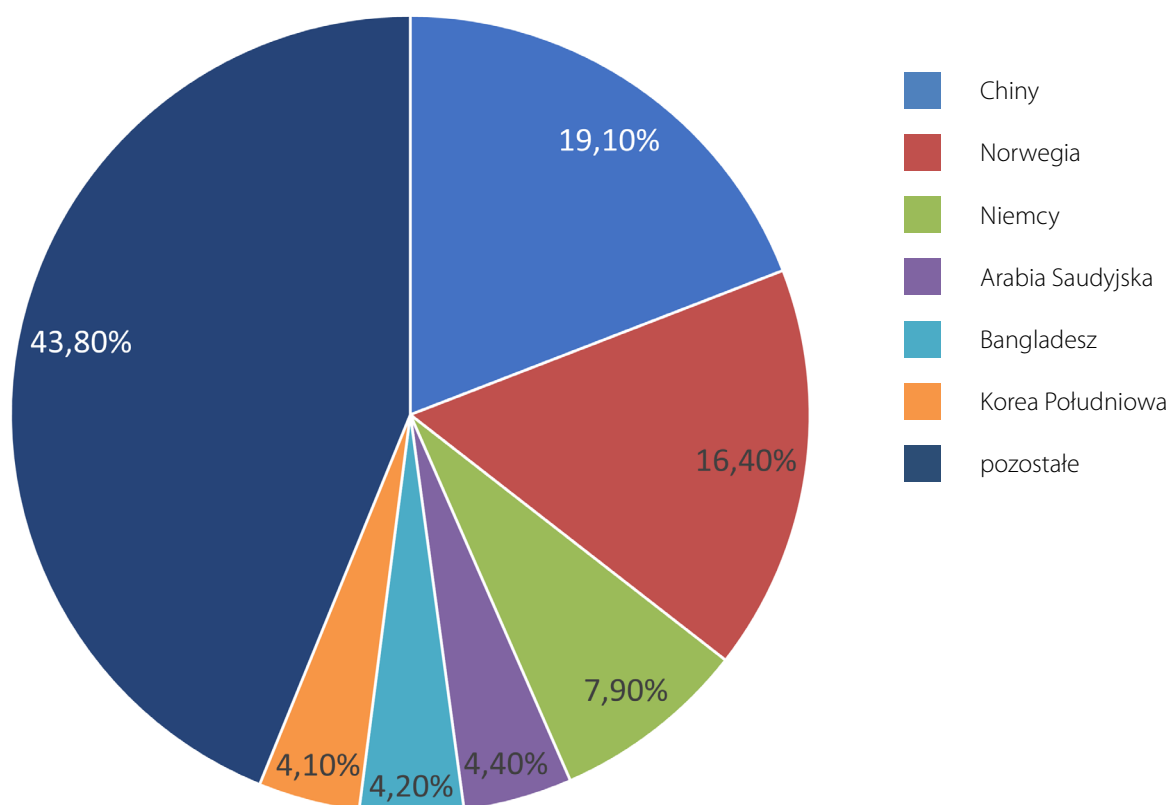
oraz Korea Południowa (4,1 proc.). Jeśli chodzi o układ ścisłej czołówki zestawienia, warto zwrócić uwagę na wzrost udziału Norwegii (o 5,7 pkt. proc.) oraz Arabii Saudyjskiej (o 3,7 pkt. proc.).

Struktura towarowa importu na Pomorze wygląda dość podobnie do struktur obserwowanych w poprzednich kwartałach. W porównaniu z II kwartałem br. odnotować



Rysunek 12.

### Struktura kierunkowa importu do województwa pomorskiego w III kwartale 2024 r.



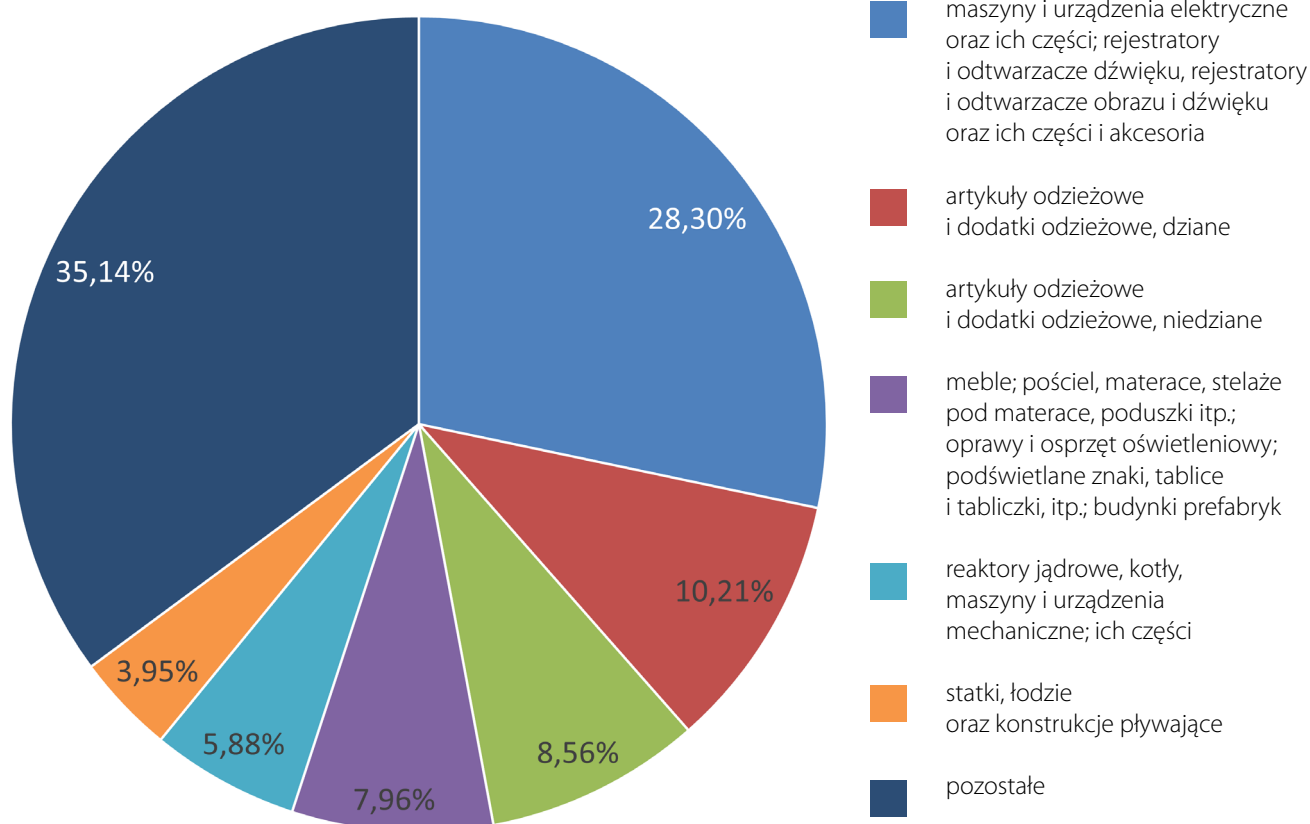
Źródło: Opracowanie własne IBnGR na podstawie danych Izby Celnej w Warszawie.

można dwie zauważalne zmiany – po pierwsze, grupa ryb i skorupiaków zamieniła się miejscami z grupą maszyn i urządzeń elektrycznych, a po drugie, w czołowej piątce znalazło się miejsce dla grupy artykułów i dodatków odzieżowych dzianych, które znalazły się tam kosztem grupy statków, łodzi oraz konstrukcji pływających. Grupy towarów zajmujące w analizowanym kwartale trzy czołowe lokaty, a zatem: paliwa, ryby i skorupiaki oraz maszyny i urządzenia elektryczne, odpowiadały łącznie za ponad 40 proc. pomorskiego importu w tym okresie.



Rysunek 13.

### Struktura towarowa importu z Chin do województwa pomorskiego w III kwartale 2024 r.



Źródło: Opracowanie własne IBnGR na podstawie danych Izby Celnej w Warszawie.



Tabela 6.

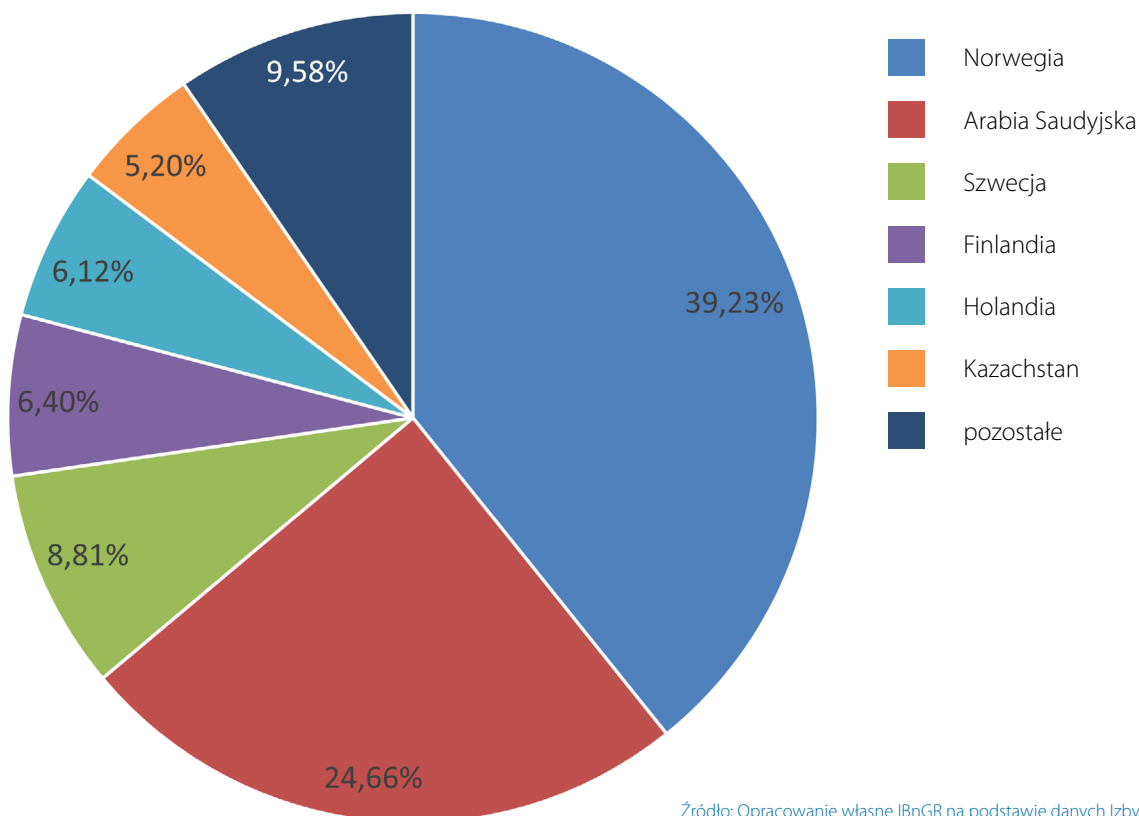
**Struktura towarowa importu do województwa pomorskiego w III kwartale 2024 r.**

Lp.	Grupa towarów	Udział	Dominujące kierunki importu
1.	Paliwa mineralne, oleje mineralne i produkty ich destylacji; substancje bitumiczne; woski mineralne	17,9 proc.	Norwegia, Arabia Saudyjska, Szwecja
2.	Ryby i skorupiaki, mięczaki i pozostałe bezkręgowce wodne	11,5 proc.	Norwegia, Szwecja, Islandia
3.	Maszyny i urządzenia elektryczne oraz ich części; rejestratory i odtwarzacze dźwięku; rejestratory i odtwarzacze obrazu i dźwięku oraz ich części i akcesoria	10,9 proc.	Chiny, Niemcy, Tajwan
4.	Artykuły odzieżowe i dodatki odzieżowe; dziane	7,6 proc.	Bangladesz, Chiny, Indie
5.	Artykuły odzieżowe i dodatki odzieżowe; niedziane	7,2 proc.	Bangladesz, Mjanma, Chiny

Źródło: Opracowanie własne IBnGR na podstawie danych Izby Celnej w Warszawie.



Rysunek 14.

**Struktura kierunkowa importu do województwa pomorskiego towarów z grupy paliw w III kwartale 2024 r.**

Źródło: Opracowanie własne IBnGR na podstawie danych Izby Celnej w Warszawie.



## EKSPORT

Tradycyjnie liderem pomorskiej struktury eksportowej były Niemcy, które – identycznie jak w II kwartale br. – odpowiadały za 19,1 proc. wartości sprzedaży zagranicznej z Pomorza. Na kolejnych miejscach znalazły się natomiast: Francja (5,6 proc.), Szwecja (5,4 proc.), Dania (5,3 proc.) oraz Holandia i Ukraina (odpowiednio po 4,6 i 4,4 proc.). W porównaniu z poprzednim kwartałem w pierwszej trójce doszło do zamiany miejsc między Francją a Szwecją.

Struktura towarowa pomorskiego eksportu została w II kwartale br. zdominowana przez

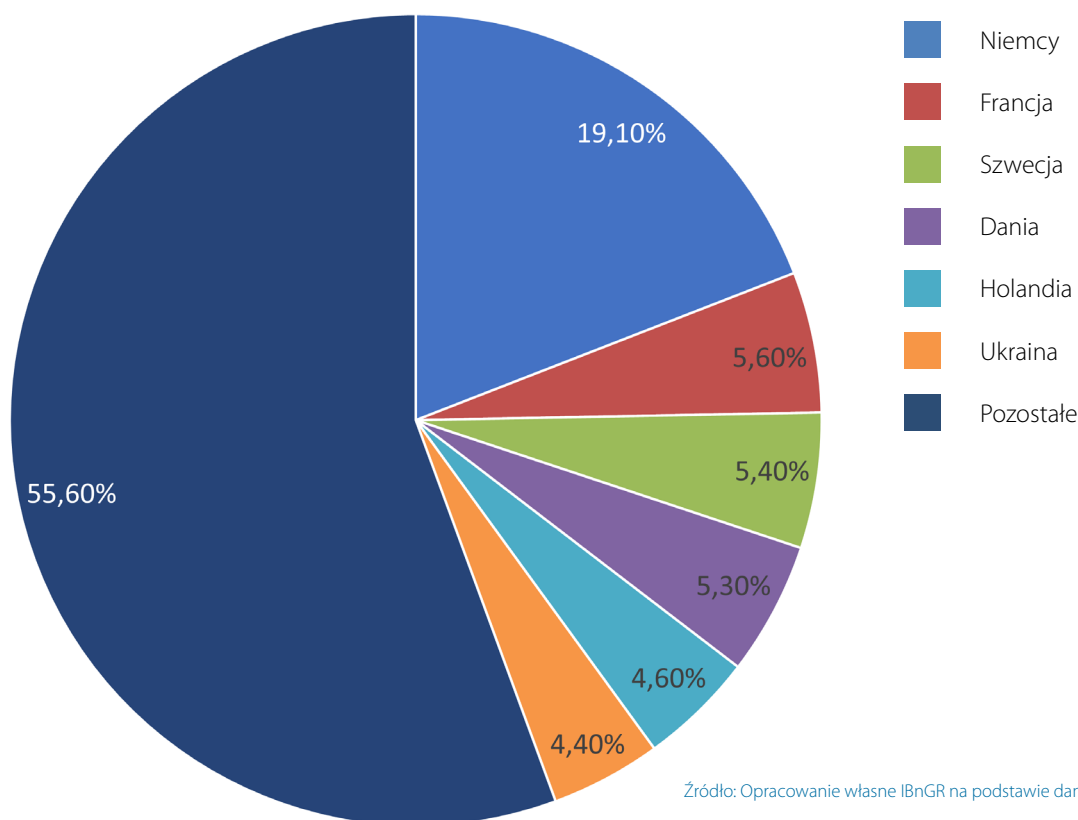
dwie grupy towarów – maszyny i urządzenia elektryczne oraz ich części (11,9 proc.; udział o 1,0 pkt. proc. wyższy niż we wcześniejszym kwartale) oraz statki, łodzie i konstrukcje pływające (11,8 proc.; udział o 4,7 pkt. proc. wyższy). Na kolejnych pozycjach znalazły się natomiast – zazwyczaj plasujące się na wysokich miejscach w zestawieniu – grupy: zbóż (7,7 proc.), ryb i mięczaków (7,3 proc.) oraz maszyn i urządzeń mechanicznych (7,1 proc.).

W strukturze towarowej eksportu z Pomorza w III kwartale br. dominowały grupy: statków,



Rysunek 15.

### Struktura kierunkowa eksportu z województwa pomorskiego w III kwartale 2024 r.



Źródło: Opracowanie własne IBnGR na podstawie danych Izby Celnej w Warszawie.



Tabela 7.

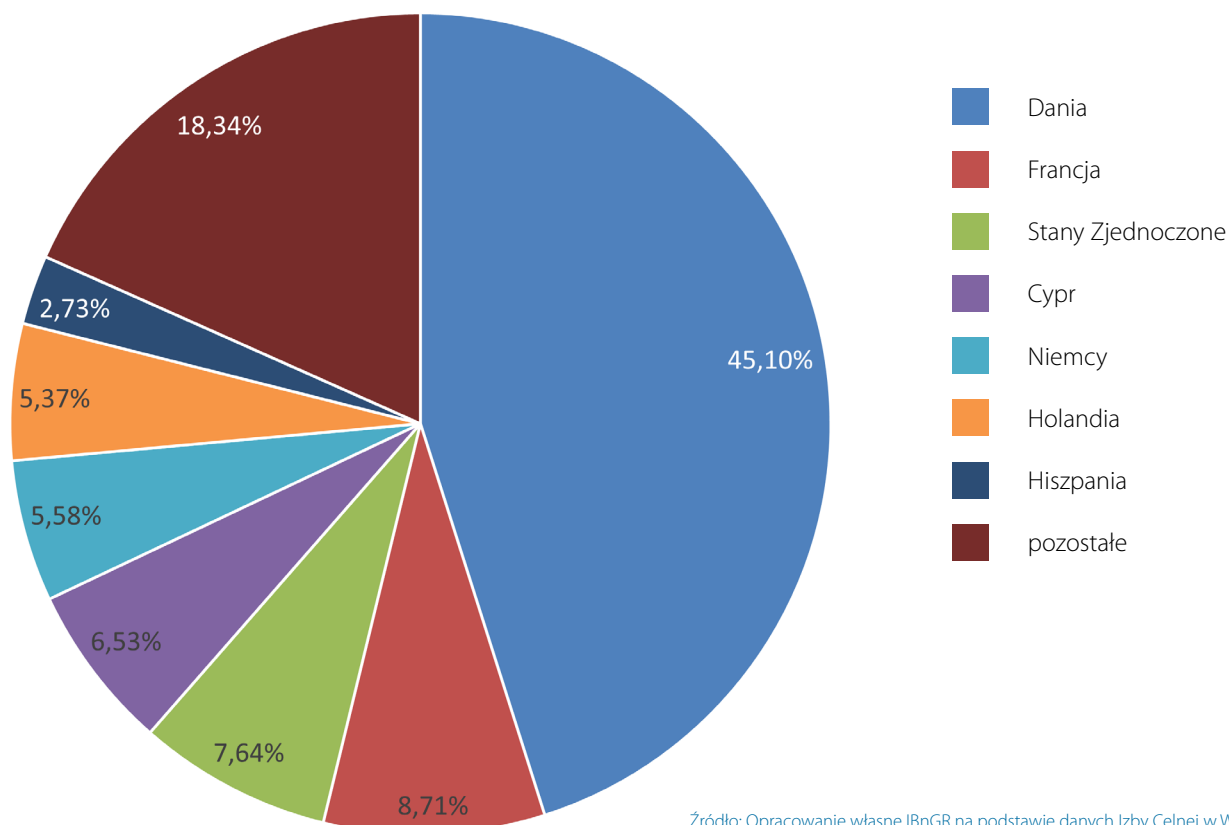
**Struktura towarowa eksportu z województwa pomorskiego w III kwartale 2024 r.**

L.p.	Grupa towarów	Udział	Dominujące kierunki eksportu
1.	Statki, łodzie oraz konstrukcje pływające	14,0 proc.	Dania, Francja, Stany Zjednoczone
2.	Maszyny i urządzenia elektryczne oraz ich części; rejestratory i odtwarzacze dźwięku; rejestratory i odtwarzacze obrazu i dźwięku oraz ich części i akcesoria	11,0 proc.	Szwecja, Francja, Stany Zjednoczone
3.	Ryby i skorupiaki, mięczaki i pozostałe bezkręgowce wodne	8,2 proc.	Niemcy, Włochy, Czechy
4.	Reaktory jądrowe, kotły, maszyny i urządzenia mechaniczne; ich części	6,1 proc.	Niemcy, Holandia, Stany Zjednoczone
5.	Tworzywa sztuczne i artykuły z nich	5,2 proc.	Niemcy, Włochy, Francja

Źródło: Opracowanie własne IBnGR na podstawie danych Izby Celnej w Warszawie.



Rysunek 16.

**Struktura kierunkowa eksportu towarów z grupy maszyn i urządzeń elektrycznych z województwa pomorskiego w III kwartale 2024 r.**

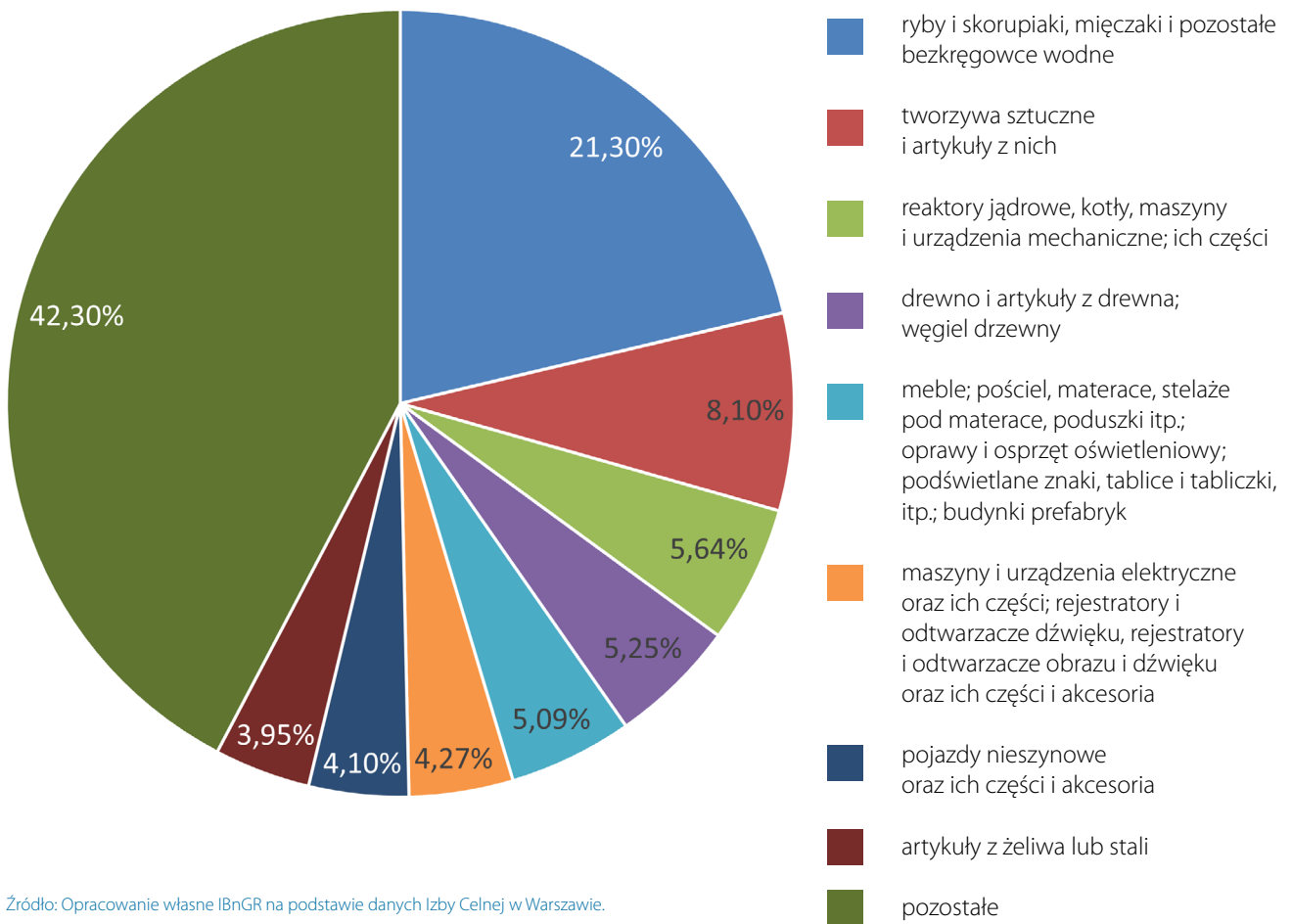
Źródło: Opracowanie własne IBnGR na podstawie danych Izby Celnej w Warszawie.





Rysunek 17.

### Struktura towarowa eksportu z województwa pomorskiego do Niemiec w III kwartale 2024 r.



Źródło: Opracowanie własne IBnGR na podstawie danych Izby Celnej w Warszawie.

łodzi oraz konstrukcji pływających, a także maszyn i urządzeń elektrycznych. Łącznie odpowiadały one za ¼ pomorskiego eksportu. W porównaniu z wcześniejszym kwartałem doszło między nimi do roszady miejsc. Oprócz nich w pierwszej piątce omawianego zestawienia znalazły się także grupy: ryb i skorupiaków, maszyn i urządzeń mechanicznych oraz tworzyw sztucznych, które stanowiły razem niemal 20 proc. analizowanej struktury. W zestawieniu z II kwartałem br. w czołówce zabrakło miejsca dla grupy zbóż, w miejsce której znalazła się grupa tworzyw sztucznych. ■



## SPIS TABEL

Tabela 1.	Różnica między wartościami wskaźnika bieżącej ogólnej sytuacji przedsiębiorstwa w województwie pomorskim a w skali Polski ogółem .....	9
Tabela 2.	Różnica między wartościami wskaźnika bieżącej ogólnej sytuacji przedsiębiorstwa w województwie pomorskim w danym kwartale a w kwartale poprzednim .....	10
Tabela 3.	Stopa bezrobocia w województwie pomorskim oraz w Polsce ogółem we wrześniu 2024 r. w zestawieniu z czerwcem 2024 r. oraz wrześniem 2023 r. ....	18
Tabela 4.	Stopa bezrobocia w pomorskich powiatach we wrześniu 2024 r. w zestawieniu z czerwcem 2024 r. oraz wrześniem 2023 r. ....	20
Tabela 5.	Porównanie wysokości eksportu, importu oraz salda międzynarodowej wymiany handlowej województwa pomorskiego w okresie od III kwartału 2021 r. do III kwartału 2024 r. ....	23
Tabela 6.	Struktura towarowa importu do województwa pomorskiego w III kwartale 2024 r. ....	26
Tabela 7.	Struktura towarowa eksportu z województwa pomorskiego w III kwartale 2024 r. ....	28

## SPIS GRAFIK

Rysunek 1.	Barometr Koniunktury Pomorza w latach 2019-2024.....	7
Rysunek 2.	Indeks bieżącej ogólnej sytuacji przedsiębiorstwa według sektorów w województwie pomorskim w okresie 03.2023-09.2024 r.....	8
Rysunek 3.	Indeks przewidywalnej ogólnej sytuacji przedsiębiorstwa według sektorów w województwie pomorskim w okresie 42 m-cy (04.2021-09.2024 r.).....	11
Rysunek 4.	Dynamika produkcji sprzedanej przemysłu, produkcji budowlano-montażowej i sprzedaży detalicznej w województwie pomorskim w latach 2019-2024.....	12
Rysunek 5.	Indeks produkcji sprzedanej przemysłu – porównanie wartości wskaźnika dla województwa pomorskiego i dla Polski ogółem w okresie 01.2022-09.2024 (w cenach stałych) .....	13
Rysunek 6.	Indeks produkcji budowlano-montażowej – porównanie wartości wskaźnika dla województwa pomorskiego (w cenach bieżących) i dla Polski ogółem (w cenach stałych) w okresie 01.2022-09.2024 .....	15
Rysunek 7.	Indeks sprzedaży detalicznej towarów – porównanie wartości wskaźnika dla województwa pomorskiego (w cenach bieżących) i dla Polski ogółem (w cenach stałych) w okresie 01.2022-09.2024 .....	17
Rysunek 8.	Stopa bezrobocia w powiatach województwa pomorskiego w III kwartale 2024 r. ....	19
Rysunek 9.	Współczynnik aktywności zawodowej osób w wieku 15-89 lat w polskich regionach w III kw. 2024 r. ....	21
Rysunek 10.	Import i eksport województwa pomorskiego w okresie 01.2019-09.2024 (w mld euro) .....	22
Rysunek 11.	Średniomiesięczna wartość obrotów ładunkowych województwa pomorskiego oraz procentowy udział pomorskich portów morskich w skali kraju w okresie 01.2019-09.2024 .....	23
Rysunek 12.	Struktura kierunkowa importu do województwa pomorskiego w III kwartale 2024 r.....	24
Rysunek 13.	Struktura towarowa importu z Chin do województwa pomorskiego w III kwartale 2024 r.....	25
Rysunek 14.	Struktura kierunkowa importu do województwa pomorskiego towarów z grupy paliw w III kwartale 2024 r. ....	26
Rysunek 15.	Struktura kierunkowa eksportu z województwa pomorskiego w III kwartale 2024 r. ....	27
Rysunek 16.	Struktura kierunkowa eksportu towarów z grupy maszyn i urządzeń elektrycznych z województwa pomorskiego w III kwartale 2024 r.....	28
Rysunek 17.	Struktura towarowa eksportu z województwa pomorskiego do Niemiec w III kwartale 2024 r. ....	29



SAMORZĄD  
WOJEWÓDZTWA POMORSKIEGO



Pomorski  
Przegląd  
Gospodarczy