



Krajowy Ośrodek
Wsparcia Rolnictwa

Jak zarejestrować spółdzielnię energetyczną?

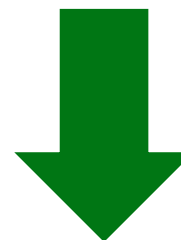
Joanna Stasiak-Panek

Wydział Odnawialnych Źródeł Energii

Departament Innowacji

Dziennik Ustaw	- 4 -	Poz. 1436
<small>Załącznik do obwieszczenia Marszałka Sejmu Rzeczypospolitej Polskiej z dnia 16 czerwca 2023 r. (Dz. U. poz. 1436)</small>		
U S T A W A z dnia 20 lutego 2015 r. o odnawialnych źródłach energii ¹⁾		
Rozdział 1 Przepisy ogólne		
Art. 1. 1. Ustawa określa:		
1) zasady i warunki wykonywania działalności w zakresie wytwarzania:		
a) energii elektrycznej z odnawialnych źródeł energii,		
b) biogazu rolniczego – w instalacjach odnawialnego źródła energii,		
c) biopłynów;		
2) mechanizmy i instrumenty wspierające wytwarzanie:		
a) energii elektrycznej z odnawialnych źródeł energii,		
b) biogazu rolniczego,		
c) ciepła – w instalacjach odnawialnego źródła energii;		
3) zasady wydawania gwarancji pochodzenia energii elektrycznej wytwarzanej z odnawialnych źródeł energii w instalacjach odnawialnego źródła energii;		
4) zasady realizacji krajowego planu działania w zakresie energii ze źródeł odnawialnych;		
5) warunki i tryb wydawania certyfikatów instalatorom instalacji odnawialnego źródła energii oraz akredytowania organizatorów szkoleń;		
6) zasady współpracy międzynarodowej w zakresie odnawialnych źródeł energii oraz wspólnych projektów inwestycyjnych.		
2. Przepisów ustawy nie stosuje się do biokomponentów, paliw ciekłych i biopaliw ciekłych zużywanych w transporcie w rozumieniu ustawy z dnia 25 sierpnia 2006 r. o biokomponentach i biopaliwach ciekłych (Dz. U. z 2022 r. poz. 403 i 2411), zwanej dalej „ustawą o biokomponentach i biopaliwach ciekłych”, z wyłączeniem przepisów rozdziału 6.		
3. Do przyłączenia instalacji odnawialnego źródła energii do sieci stosuje się przepisy ustawy z dnia 10 kwietnia 1997 r. – Prawo energetyczne (Dz. U. z 2022 r. poz. 1385, z późn. zm. ²⁾), zwanej dalej „ustawą – Prawo energetyczne”.		
4. Przepisy ustawy nie naruszają przepisów o ochronie konkurencji i konsumentów.		
¹⁾ Niżejszta ustawa w zakresie swojej regulacji wdraża:		
1) dyrektywę Parlamentu Europejskiego i Rady 2009/28/WE z dnia 23 kwietnia 2009 r. w sprawie promowania stosowania energii ze źródeł odnawialnych zmieniającą i w następstwie uchylającą dyrektywę 2001/77/WE oraz 2003/30/WE (Dz. Urz. UE L 140 z 05.06.2009, str. 16, z późn. zm.);		
2) dyrektywę Parlamentu Europejskiego i Rady 2012/27/UE z dnia 25 października 2012 r. w sprawie efektywności energetycznej, zmiany dyrektyw 2009/125/WE i 2010/30/UE oraz uchylenia dyrektyw 2004/8/WE i 2006/92/WE (Dz. Urz. UE L 315 z 14.11.2012, str. 1);		
3) dyrektywę Rady 2013/18/UE z dnia 13 maja 2013 r. dostosowującą dyrektywę Parlamentu Europejskiego i Rady 2009/28/WE w sprawie promowania stosowania energii ze źródeł odnawialnych, w związku z przystąpieniem Republiki Chorwacji (Dz. Urz. UE L 158 z 10.06.2013, str. 230);		
4) dyrektywę Parlamentu Europejskiego i Rady (UE) 2018/2001 z dnia 11 grudnia 2018 r. w sprawie promowania stosowania energii ze źródeł odnawialnych (Dz. Urz. UE L 328 z 21.12.2018, str. 82);		
5) dyrektywę Parlamentu Europejskiego i Rady (UE) 2019/944 z dnia 5 czerwca 2019 r. w sprawie wspólnych zasad rynku wewnętrznego energii elektrycznej oraz zmieniającą dyrektywę 2012/27/UE (Dz. Urz. UE L 158 z 14.06.2019, str. 125).		
²⁾ Zmiany tekstu jednolitego wymienionej ustawy zostały ogłoszone w Dz. U. z 2022 r. poz. 1723, 2127, 2243, 237012687 oraz z 2023 r. poz. 295.		

Ustawa z dnia 20 lutego 2015 r. o odnawialnych źródłach energii (Dz.U. z 2023 r. poz. 1436, z późn. zm.)



Spółdzielnie energetyczne
(art. 38c – 38o)

Spółdzielnia energetyczna

Spółdzielnia w rozumieniu art. 1 § 1 ustawy z dnia 16 września 1982 r. – Prawo spółdzielcze **albo** spółdzielnia rolników w rozumieniu art. 4 ust. 1 ustawy z dnia 4 października 2018 r. o spółdzielniach rolników, których przedmiotem działalności jest:

- **wytwarzanie** energii elektrycznej lub biogazu, lub biogazu rolniczego, lub biometanu, lub ciepła w instalacjach odnawialnego źródła energii,
- **obrót** nimi lub
- ich **magazynowanie**,

dokonywane w ramach działalności prowadzonej wyłącznie na rzecz tych spółdzielni oraz ich członków.

Obszar działalności spółdzielni energetycznej



- Teren **gminy wiejskiej** lub **gminy miejsko-wiejskiej**.
- Obszar **nie więcej niż 3 gmin** wiejskich lub miejsko-wiejskich bezpośrednio sąsiadujących ze sobą.
- Obszar **jednego operatora systemu dystrybucyjnego elektroenergetycznego**, sieci dystrybucyjnej gazowej lub ciepłowniczej.
- **Jeden sprzedawca energii*** dla wszystkich członków spółdzielni energetycznej.

* Sprzedawca zobowiązany, o którym mowa w art. 40 ust. 1a ustawy o odnawialnych źródłach energii

Obszar działalności spółdzielni energetycznej

Obszar działalności spółdzielni energetycznych ustala się na podstawie:

punktów poboru energii wytwórców i odbiorców **energii elektrycznej**, będących członkami tej spółdzielni energetycznej, przyłączonych do zdefiniowanej obszarowo sieci dystrybucyjnej elektroenergetycznej o napięciu znamionowym niższym niż 110 kV lub

miejsc przyłączenia do sieci ciepłowniczej wytwórców i odbiorców **ciepła**, będących członkami tej spółdzielni energetycznej, lub

miejsc przyłączenia do sieci dystrybucyjnej gazowej wytwórców i odbiorców, będących członkami tej spółdzielni energetycznej, lub miejsc wytwarzania oraz zużycia **biogazu lub biogazu rolniczego, lub biometanu** ze źródeł odnawialnych

Warunki dla spółdzielni energetycznej

Energii elektrycznej

- łączna moc wszystkich instalacji OZE nie przekracza 10 MW, a ich sprawność wytwarzania umożliwia pokrycie w ciągu roku nie mniej niż 70%* potrzeb własnych SE i jej członków

Ciepła

- łączna moc osiągalna cieplna nie przekracza 30 MW

Biogazu / biogazu rolniczego

- roczna wydajność wszystkich instalacji nie przekracza 40 mln m³

Biometanu

- roczna wydajność wszystkich instalacji nie przekracza 20 mln m³

* do 31 grudnia 2025 r. wymóg 70% został obniżony do 40%

Etapy założenia spółdzielni energetycznej

I Etap

- Wybór członków założycieli i utworzenie statutu spółdzielni

II Etap

- Wybór organów spółdzielni

III Etap

- Rejestracja spółdzielni w Krajowym Rejestrze Sądowym

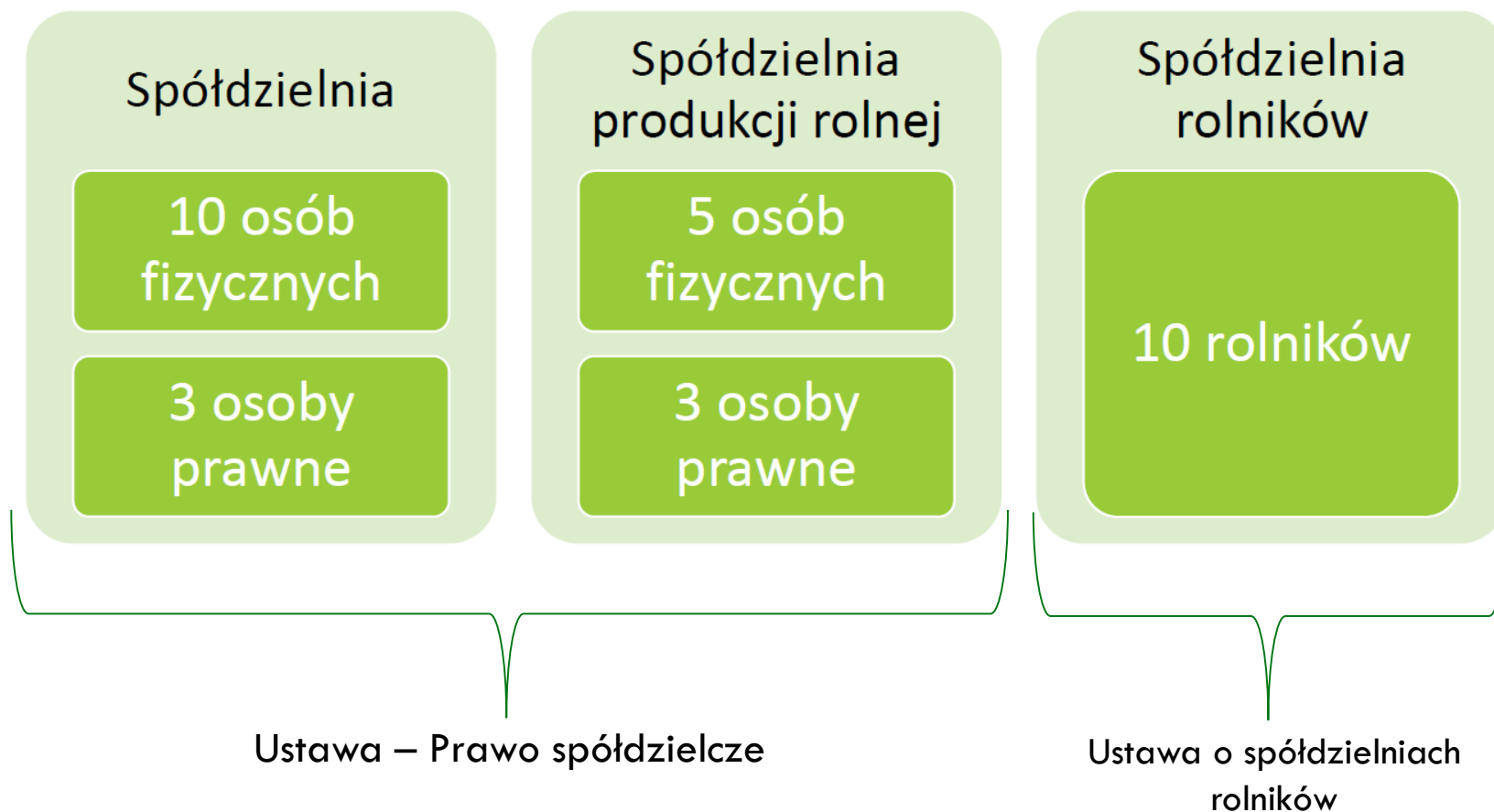
IV Etap

- Zamieszczenie danych w wykazie spółdzielni energetycznych KOWR

V Etap

- Rozpoczęcie działalności jako spółdzielnia energetyczna

Minimalna liczba założycieli spółdzielni



Statut spółdzielni stanowi najważniejsze prawo wiążące spółdzielnię oraz jej członków i zawiera ogół norm określających zasady funkcjonowania spółdzielni.

Obligatoryjnie w statucie powinny być zawarte:

1. nazwa spółdzielni oraz adres jej siedziby,
2. przedmiot działalności spółdzielni oraz czas jej trwania,
3. wysokość wpisowego oraz wysokość i ilość udziałów, które członek obowiązany jest zadeklarować,
4. prawa i obowiązki członków,
5. zasady i tryb przyjmowania członków, wypowiedzania członkostwa, wykreślenia i wykluczania członków,
6. zasady zwoływania walnych zgromadzeń, obradowania na nich i podejmowania uchwał,
7. zasady i tryb wyboru oraz odwoływania członków organów spółdzielni
8. Zasady podziału nadwyżki budżetowej oraz pokrywania strat.

Statut spółdzielni

W trakcie określania statutu spółdzielni, która docelowo ma być spółdzielnią energetyczną, należy w szczególności zadbać o to, aby zapisy dotyczące **określenia przedmiotu i zakresu działalności** były zgodne z przepisami ustawy o odnawialnych źródłach energii.

Wystarczy, aby statut spółdzielni zawierał ogólne zapisy dotyczące m.in. **wzajemnego rozliczania** się spółdzielni energetycznej i jej członków z wytworzonej i zużytej energii, a także określał zasady rozliczania zakupionej energii, w przypadku jej niedoboru z własnej produkcji.

Szczegóły tych rozliczeń mogą zostać ustalone **w odrębnym regulaminie**.

Rejestracja spółdzielni w KRS

Wniosek o rejestrację spółdzielni w KRS

- Od 1 lipca 2021 r. wnioski można składać **wyłącznie w formie elektronicznej** przez Portal Rejestrów Sądowych (PRS).
- Wnioski **złożone w formie papierowej nie są rozpatrywane** przez sąd rejestrowy.
- Wniosek składa **zarząd**.

Załączniki do wniosku

- Statut spółdzielni
- Protokół wyboru organów:
 - zarządu
 - rady nadzorczej

Opłata

- **600 złotych**, z czego:
 - - 500 zł – opłata za wpis
 - - 100 zł – opłata za ogłoszenie wpisu w Monitorze Sądowym i Gospodarczym

Spółdzielnia nabywa **osobowość prawną** z chwilą uzyskania wpisu w Krajowym Rejestrze Sądowym. Oznacza to, że może od tego czasu we własnym imieniu nabywać prawa i zaciągać zobowiązania.

Spółdzielnia energetyczna

Spółdzielnia energetyczna może podjąć działalność po zamieszczeniu jej danych w wykazie spółdzielni energetycznych.

Dyrektor Generalny KOWR prowadzi
Wykaz spółdzielni energetycznych*

Wg stanu na dzień 17 czerwca 2024 r. do wykazu zostało wpisanych **35 spółdzielni energetycznych**:

- zrzeszających **112 członków**,
- prowadzących działalność w zakresie wytwarzania energii elektrycznej w **145** instalacjach fotowoltaicznych o łącznej zainstalowanej mocy wynoszącej **ponad 6,63 MWe**.

Obowiązki spółdzielni energetycznych

Spółdzielnia energetyczna, która uzyskała zatwierdzenie w wykazie spółdzielni energetycznych jest zobowiązana:

1. **prowadzić dokumentację** dotyczącą ilości energii elektrycznej, biogazu, biogazu rolniczego, biometanu lub ciepła, wytworzonej i zużytej przez członków spółdzielni energetycznej,
2. **przekazywać** Dyrektorowi Generalnemu KOWR **sprawozdania roczne** z prowadzonej działalności (w *terminie 60 dni od dnia zakończenia roku kalendarzowego*),
3. **dokonywać aktualizacji danych** zawartych w wykazie spółdzielni energetycznej,
4. **poddawać się czynnościom kontrolnym**, przeprowadzanym przez KOWR.

Korzyści dla spółdzielni energetycznej

Główne korzyści dla spółdzielni energetycznych:

- rozliczenie spółdzielni energetycznych z zastosowaniem systemu „opustu” (z 1 MWh energii elektrycznej wprowadzonej do sieci będzie można pobrać 0,6 MWh),
- niższe koszty pozyskania energii przez członków spółdzielni energetycznych (zwolnienie z opłaty dystrybucyjnej, opłaty rozliczeniowej, opłaty OZE, opłaty mocowej, opłaty kogeneracyjnej),
- zwolnienie od podatku akcyzowego, pod warunkiem że łączna moc zainstalowana elektryczna wszystkich instalacji odnawialnego źródła energii spółdzielni energetycznej nie przekracza 1 MW.

Rozliczenie spółdzielni energetycznej

Rozliczenie energii elektrycznej wytworzonej i pobranej z sieci przez członków spółdzielni energetycznej

wewnątrz spółdzielni energetycznej

(na podstawie wewnętrznego regulaminu rozliczeń)

ze sprzedawcą energii

(na podstawie umowy zawartej ze sprzedawcą energii oraz w oparciu o dane przekazywane przez liczniki zdalnego odczytu)

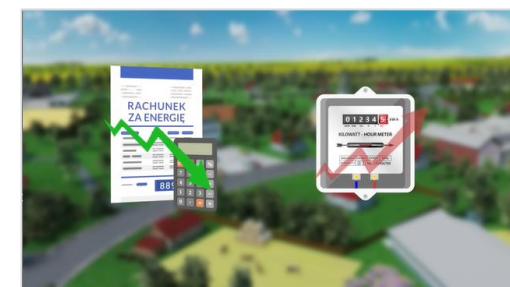
Rozporządzenie Ministra Klimatu i Środowiska z dnia 23 marca 2022 r. w sprawie dokonywania rejestracji, bilansowania i udostępniania danych pomiarowych oraz rozliczeń spółdzielni energetycznych określające m.in.:

- zakres oraz sposób rejestracji, przekazywania i udostępniania danych dotyczących ilości energii elektrycznej wprowadzonej i pobranej z sieci,
- sposób dokonywania rozliczeń ze sprzedawcą energii elektrycznej.

Pozostałe kompetencje KOWR w zakresie spółdzielni energetycznych

Dyrektor Generalny KOWR prowadzi **działania wspierające rozwój odnawialnych źródeł energii na obszarach wiejskich**, w tym m.in. na temat **spółdzielni energetycznych**, w ramach których zrealizował:

- **16 webinarów** dot. zakładania i funkcjonowania spółdzielni energetycznych,
- **4 szkolenia** stacjonarne z zakresu spółdzielni energetycznych,
- **3 filmy animowane** o spółdzielniach energetycznych oraz ich dystrybucję.





Krajowy Ośrodek
Wsparcia Rolnictwa



Energia z rolnictwa

www.energiazrolnictwa.pl

Aktualności Szkolenia v Biogaz rolniczy / biometan v **Spółdzielnie energetyczne** v Biomasa rolnicza v Biokomponenty v

Nasze działania

Wykaz spółdzielni

Zatwierdzenie w
wykazie

Podręcznik RENALDO

Kalkulator RENALDO

Materiały informacyjne

Baza wiedzy





Krajowy Ośrodek Wsparcia Rolnictwa

Joanna Stasiak-Panek

e-mail: joanna.stasiak-panek@kowr.gov.pl

tel. 22 376 74 94

www.gov.pl/kowr